

Géographie 3ème.

Partie 1.

Dynamiques territoriales de la France
contemporaine.

Sous-thème 1 : Un territoire sous influence urbaine.



Leçon 9.

Aménager les territoires ultramarins français.

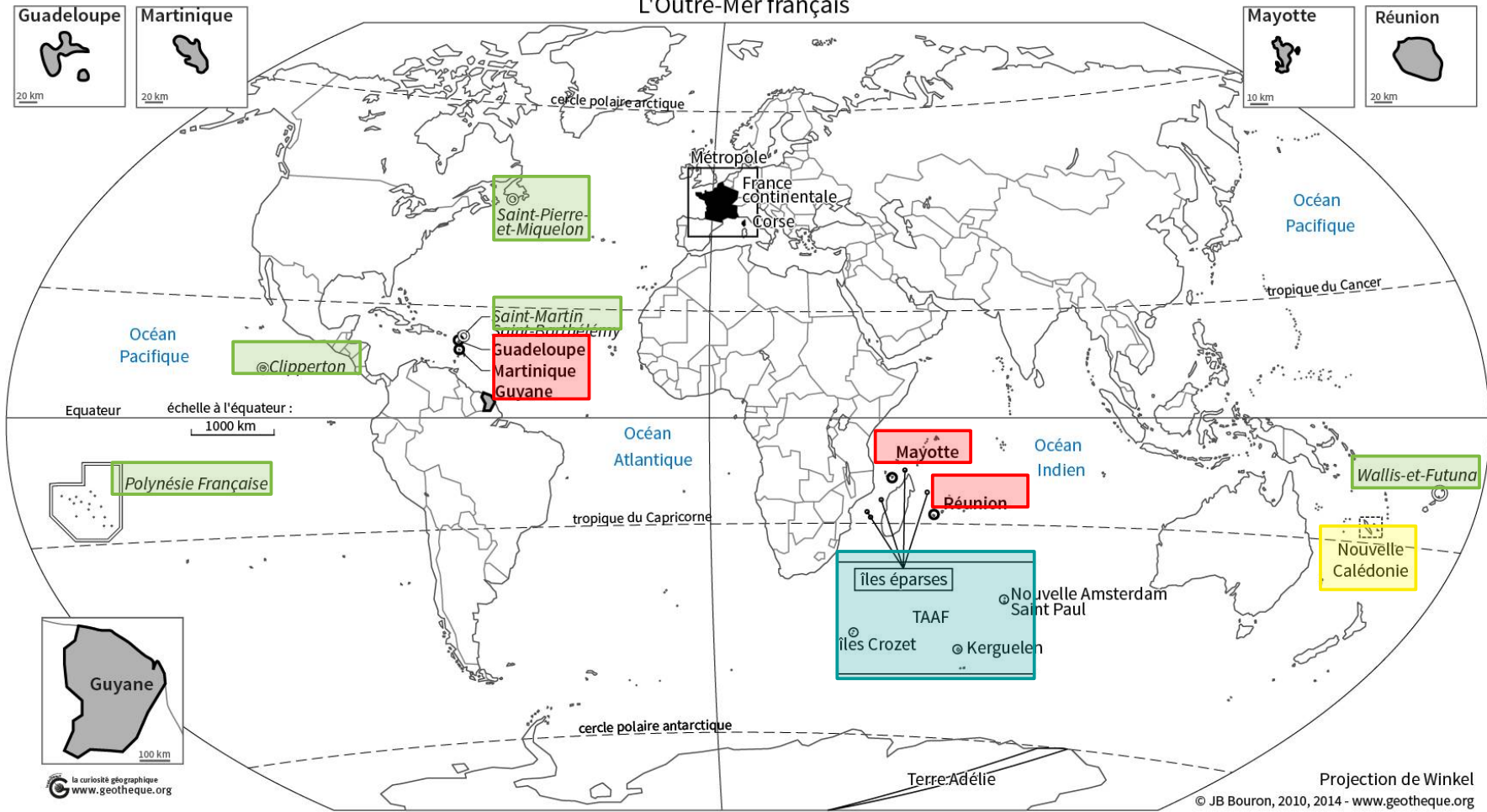
I. Les territoires ultramarins français, des territoires particuliers.

II. ... Marqués par des inégalités.

III. Des aménagements pour réduire les inégalités.



L'Outre-Mer français



la curiosité géographique
www.geotheque.org

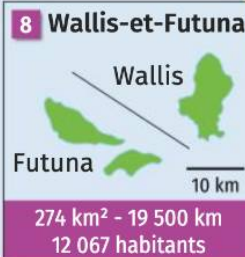
Projection de Winkel
© JB Bouron, 2010, 2014 - www.geotheque.org

PTOM (Pays et Territoires d'Outre-Mer)

- COM (Collectivités d'Outre-Mer)
 - DROM Départements et Régions d'Outre-Mer
 - Autres collectivités d'Outre-Mer
- TOM (Territoires d'Outre-Mer)
 - TAAF (Terres Australes et Antarctiques Françaises)
 - Nouvelle Calédonie (dotée d'un statut de large autonomie pouvant aboutir à l'indépendance par référendum)

En Guyane ainsi qu'en Martinique, région et département ont fusionné en 2010 pour former une Collectivité Unique. Mayotte est un département à compétence régionale

1 Les territoires ultramarins français



■ Départements et régions d'outre-mer
■ Collectivités d'outre-mer
■ Autres statuts
 Source : INSEE, 2017.

Document 1 page 382

1) Quels sont les 5 départements et régions d'outre-mer ?

Les DROM sont : Guadeloupe, Martinique, Guyane, Mayotte et La Réunion.

2) Quelles sont les 4 collectivités territoriales ?

Les collectivités territoriales sont : Wallis-et-Futuna, Polynésie française, Saint-Martin, Saint-Barthélemy, Saint-Pierre-et-Miquelon.

1 Les territoires ultramarins français

1 Guadeloupe  1 628 km ² - 6 700 km 390 253 habitants	2 Martinique  1 128 km ² - 6 858 km 372 594 habitants	3 Guyane  86 504 km ² - 7 000 km 268 700 habitants	4 Mayotte  374 km ² - 8 000 km 262 895 habitants	5 La Réunion  2 512 km ² - 10 000 km 853 659 habitants
--	---	--	---	--

6 La Nouvelle-Calédonie

 18 575 km² - 18 000 km
 271 407 habitants

7 Terres australes et antarctiques

 Kerguelen
 439 391 km² - 12 000 km
 pas de population permanente

8 Wallis-et-Futuna

 Wallis
 Futuna
 274 km² - 19 500 km
 12 067 habitants

9 Polynésie française

 Moorea
 Tahiti
 4 200 km² (118 îles) - 15 700 km
 281 674 habitants

10 Saint-Martin
 Saint-Barthélemy

 Saint-Barthélemy
 88 km² - 6 700 km
 45 295 habitants

11 Saint-Pierre-et-Miquelon

 242 km² - 4 600 km
 5 997 habitants

orange: Départements et régions d'outre-mer
 purple: Collectivités d'outre-mer
 teal: Autres statuts

Source : INSEE, 2017.

Document 1 page 382

3) Sur le document, place les points et les noms des principales villes des DROM.

4) Quelles différences observes-tu entre la Guyane et les 3 autres DROM présentés page 383 ?

- la Guyane n'est pas une île contrairement aux autres DROM.
- Elle dispose d'une forêt dense.
- l'agriculture n'y est pas en crise et le tourisme balnéaire en est absent.
- elle dispose du centre spatial de Kourou.



Lagon de Bora-Bora, un des plus beaux lagons du monde (Polynésie française)



Ile de Clipperton (île de la Passion) : un atoll inhabité situé dans le Pacifique, au large de l'Amérique centrale.





Milieu dense et riche, la forêt guyanaise constitue un massif forestier unique au monde où la biodiversité y est remarquable.



Forêt de la Mare Longue, à la Réunion : une forêt tropicale humide primaire rescapée des défrichements qui ont accompagnés l'occupation de l'île par les Hommes.






Saint-Pierre et Miquelon en
Hiver.



Vue aérienne des îles Kerguelen
(TAAF). La température moyenne
annuelle y est de 5°C.






La montagne Pelée en Martinique : un  volcan actif.

La dernière éruption volcanique a eu lieu en 1932. Le volcan est sous surveillance (faible activité sismique).

La Guadeloupe et la Martinique sont dans une zone à fort risque sismique.

Palétuviers dans la mangrove du Grand Cul-de-sac marin en Guadeloupe. 





En août 2017, le cyclone Dean s'abat sur les Antilles. Il fait 3 morts et de nombreux dégâts matériels en Martinique : maisons détruites ou abîmées, bananeraies et plantations de canne à sucre dévastées, routes abimées....



Les territoires ultra-marins permettent à la France d'être présente militairement, culturellement et politiquement en de nombreux endroits du monde et **de posséder la 2ème plus grande ZEE (après les Etats-Unis)**. **Ces territoires ont des particularités, atouts ou contraintes, dont l'aménagement du territoire doit tenir compte :**

➔ des statuts différents des différentes collectivités territoriales ultramarines :

➤ **les DROM (Départements et Région d'Outre-Mer : Guadeloupe et Réunion)** ont un statut équivalent aux régions et départements de métropole.

➤ **les CTU (Collectivités Territoriales Uniques : Martinique, Guyane, Mayotte)** résultent de la fusion du département et de la région en une seule administration.

➤ **les COM (Collectivités d'Outre-Mer : Saint Barthélemy, Saint-Martin, Saint-Pierre-et-Miquelon, la Polynésie française et les îles Wallis et Futuna)** sont plus autonomes. Ainsi, la Polynésie française dispose d'un président du territoire et d'une assemblée législative.

➤ **les TAAF (Terres Australes et Antarctiques Françaises)**, qui n'ont pas d'habitants permanents, et la Nouvelle Calédonie ont des statuts à part.

→ **l'éloignement de la métropole**. Ainsi, la Guadeloupe est à 6700 Km de la métropole, la Polynésie française à 15 700 km et la Nouvelle-Calédonie à 18 000km). La question de l'**enclavement** se pose donc dans ces territoires.

→ **l'insularité** (ce sont des îles, à l'exception de la Guyane), un atout pour le tourisme mais une contrainte pour le développement économique.

→ **le climat : polaire dans les TAAF, tropical ailleurs.**

→ **les risques naturels** : cyclones, séismes, éruptions volcaniques.

→ **les paysages et les milieux naturels à préserver**: mangroves, récifs coralliens, lagons, forêt tropicale...

Leçon 9.

Aménager les territoires ultramarins français.

I. Les territoires ultramarins français, des territoires particuliers.

II. ... Marqués par des inégalités.

III. Des aménagements pour réduire les inégalités.

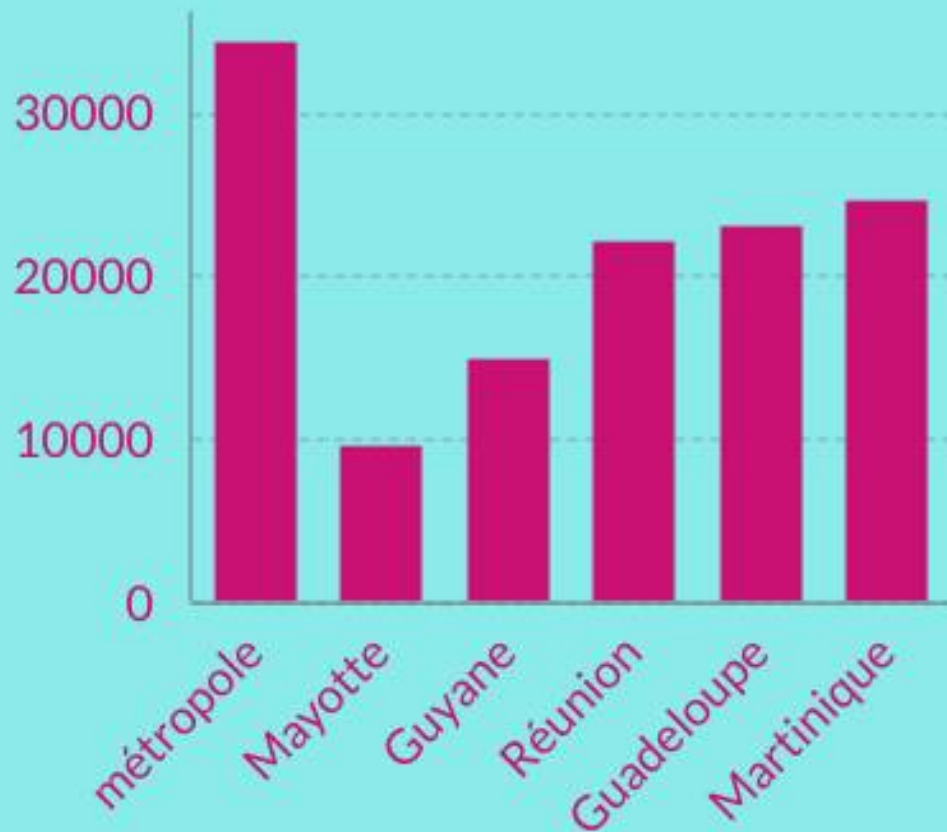


Les inégalités dans les territoires ultramarins.

Le niveau de Vie en métropole et dans les territoires ultramarins.



PIB/hab. en euro (2020)

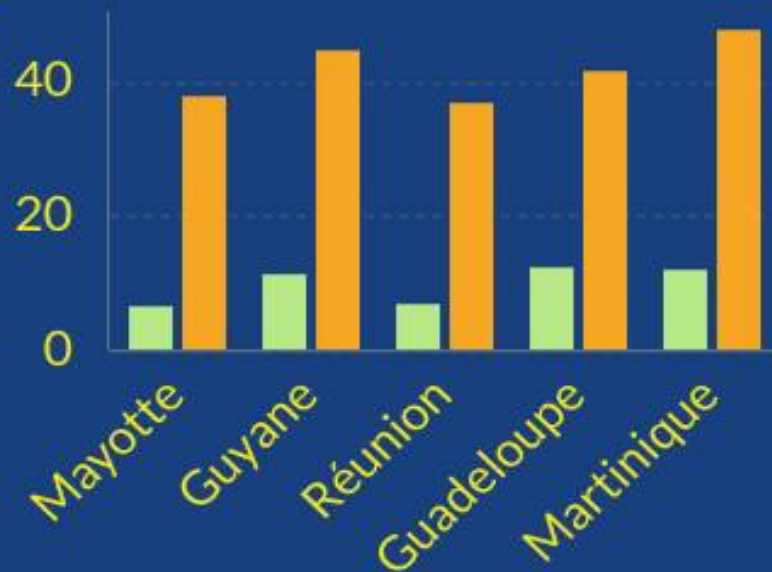


■ PIB/hab. en 2020 (en euros)

Le coût de la vie dans les territoires ultramarins.



pourcentage de
variation des prix par
rapport à la métropole

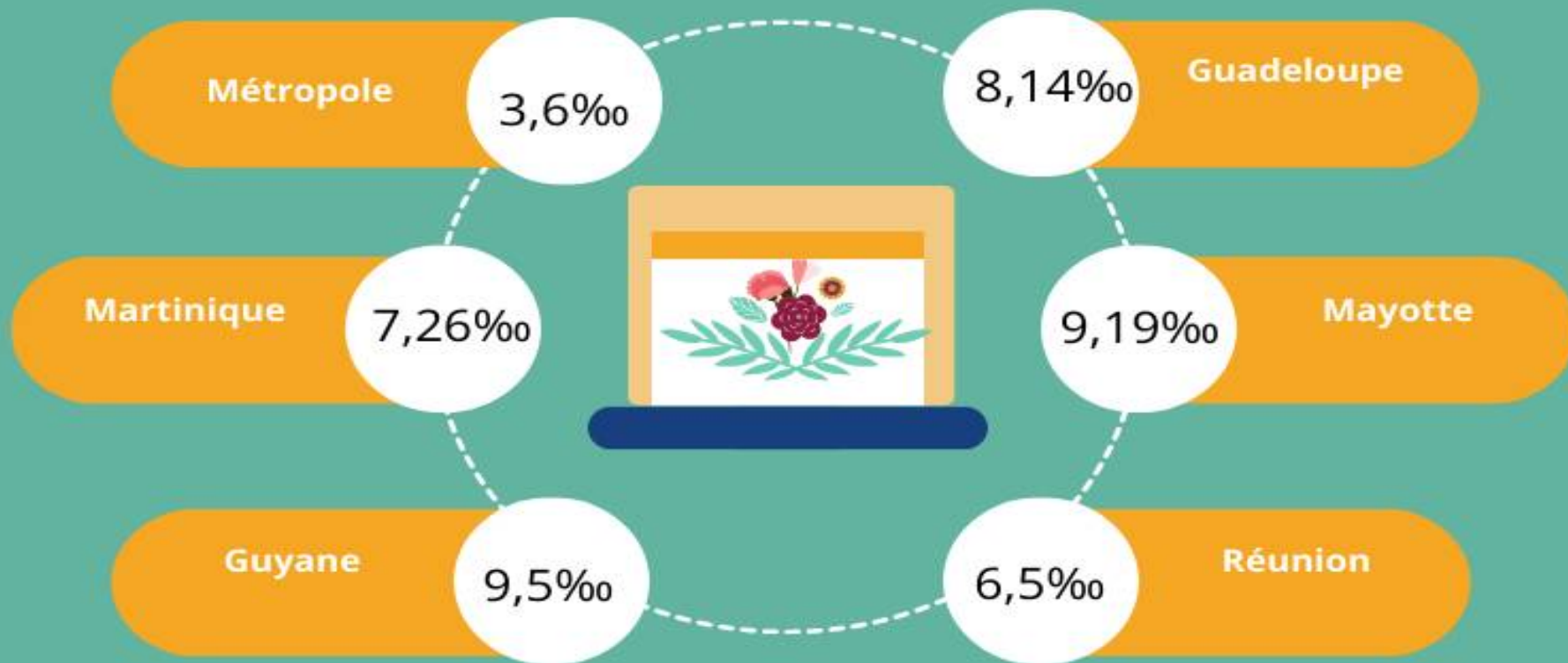


■ variation des prix globale

■ variation des prix sur les produits alim...

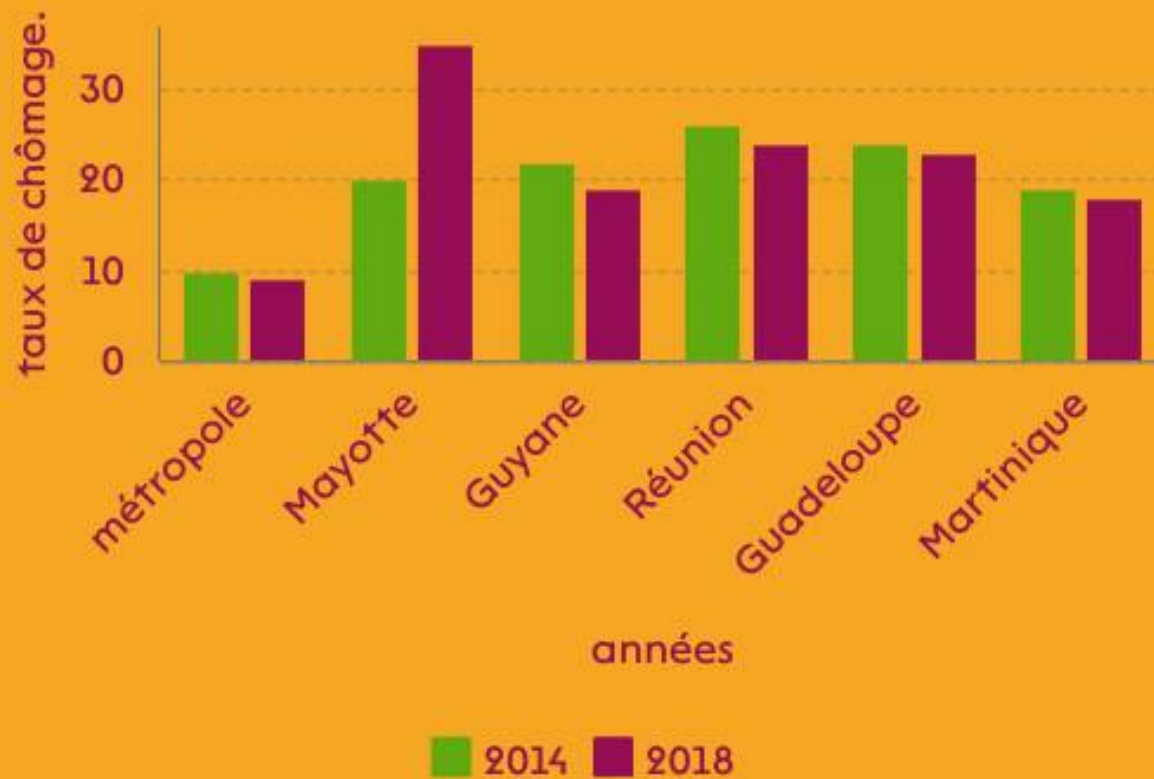


Taux de mortalité infantile moyen de 2014 à 2016.





Evolution du taux de chômage en France métropolitaine et dans les DROM/CTU.

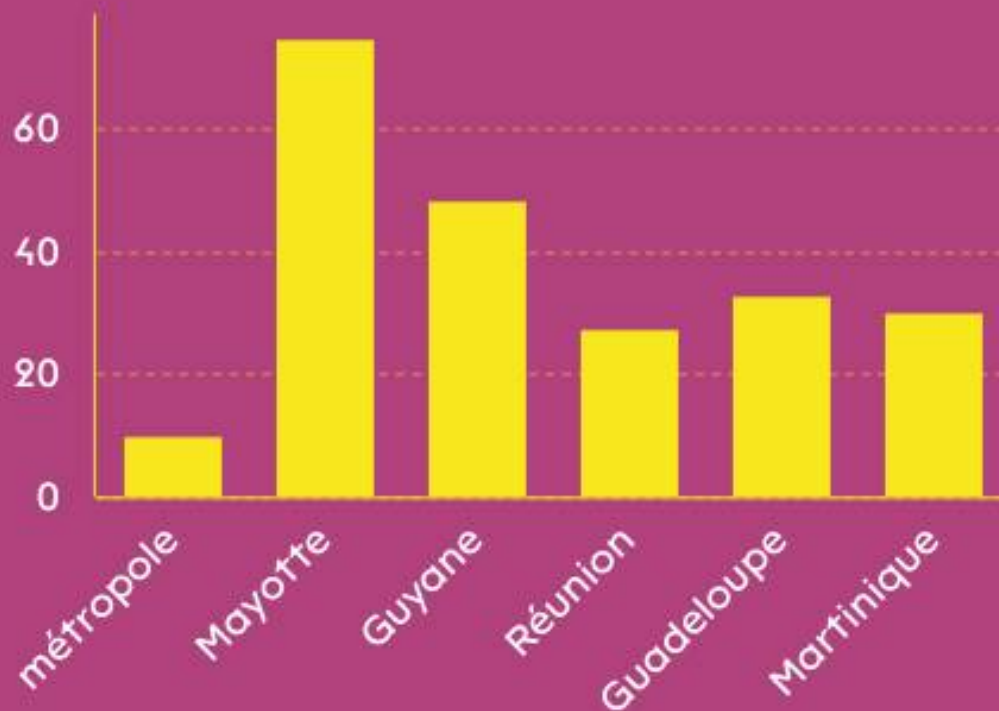




Part des jeunes de 18 ans en difficulté de lecture en 2016.



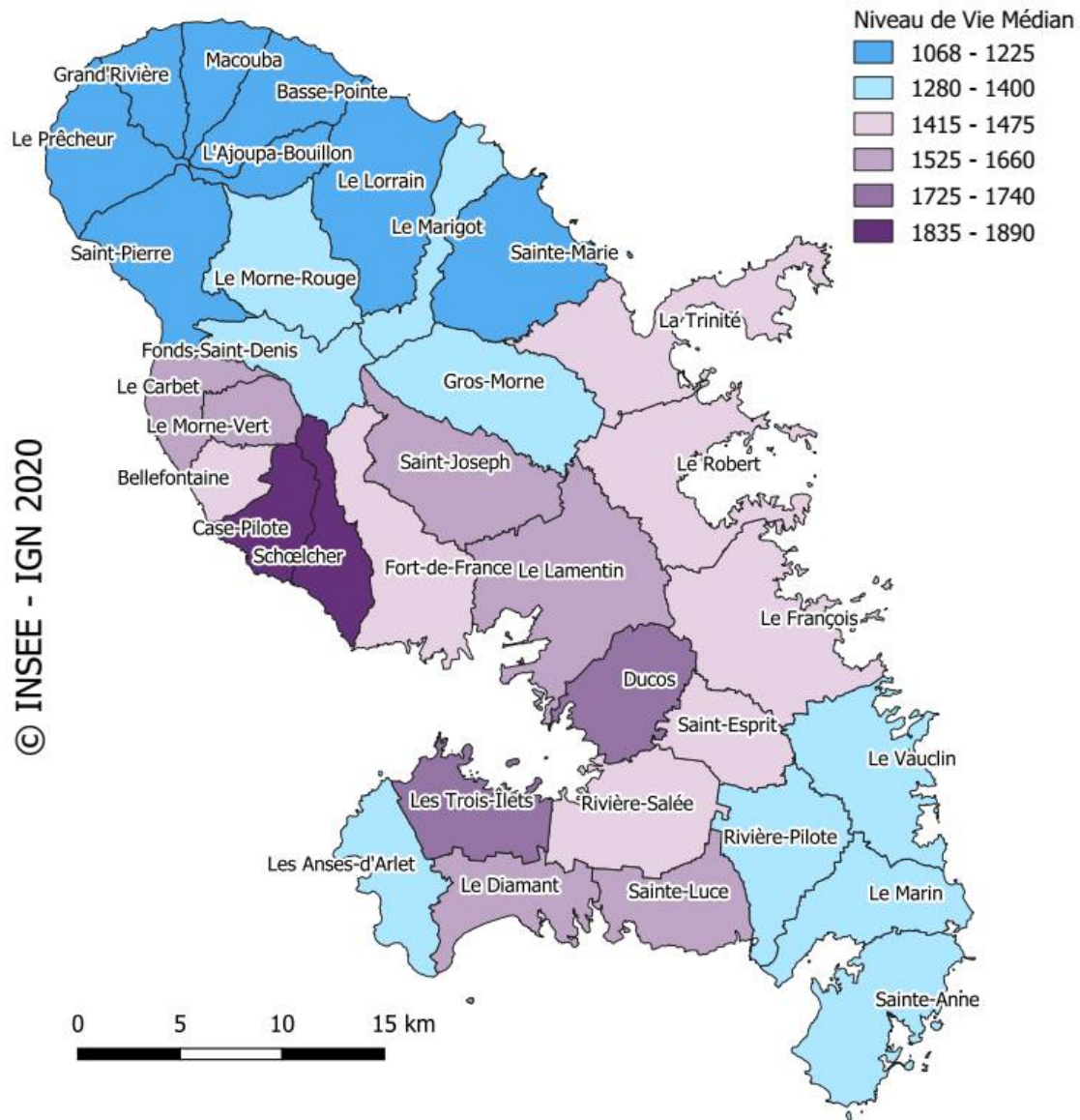
pourcentage de jeunes de 18 ans en difficulté de lecture en 2016



2016



Les communes les plus modestes au nord et au sud de l'île
Niveau de vie médian par communes en Martinique (en € par mois et par UC)





Quartier Trénelle, Fort-de-France
Martinique.

Quartier Didier, Fort-de-France
Martinique.



Les territoires ultramarins sont marqués par plusieurs inégalités :

- **des inégalités par rapport à la métropole** : le taux de **chômage** y est deux fois plus **élevé** (voire 3 fois à Mayotte), le **PIB par habitant** y est **plus faible**, le pourcentage de jeunes de 18 ans en difficulté pour lire y est 3 à 7 fois plus élevé, le **coût de la vie, notamment pour les produits alimentaires**, y est également plus **élevé du fait de l'insularité** et le taux de mortalité infantile y est également plus élevé. Les territoires ultramarins accusent donc un certain retard de développement par rapport à la métropole.

- **des inégalités à l'intérieur de ces territoires** : les écarts entre les 10 % les plus riches et les 10 % les plus pauvres y sont élevés (plus qu'en métropole) et, au sein de chaque territoire, certaines zones sont plus en difficulté que d'autres. Ainsi, en Martinique, le centre de l'île est plus riche que le Nord ou le Sud.

Cependant, ces territoires, aidés par la France et l'UE, constituent des **îlots de richesse dans leur environnement** et sont donc attractifs. Ainsi, Mayotte accueille des migrants comoriens et la Guyane, des migrants du Brésil, du Suriname et d'Haïti.



Leçon 9.

Aménager les territoires ultramarins français.

I. Les territoires ultramarins français, des territoires particuliers.

II. ... Marqués par des inégalités.

III. Des aménagements pour réduire les inégalités.



L'aménagement du territoire sur l'île de la Réunion (1/2)

Compétence J'analyse et je comprends des documents

L'île de la Réunion est un territoire français situé dans l'océan Indien, à plus de 9 000 km de Paris. L'isolement, le relief, les risques sismiques et volcaniques sont des **contraintes** importantes pour les habitants de l'île. Malgré ces contraintes, l'État doit proposer les mêmes services à la population qu'en **métropole** : c'est le principe de **continuité territoriale**.



Quelles sont les spécificités de l'île de la Réunion ?

L'île de La Réunion se situe au large de l'. **Afrique** dans l'océan **Indien** à **9000 km** de la métropole.

. dans



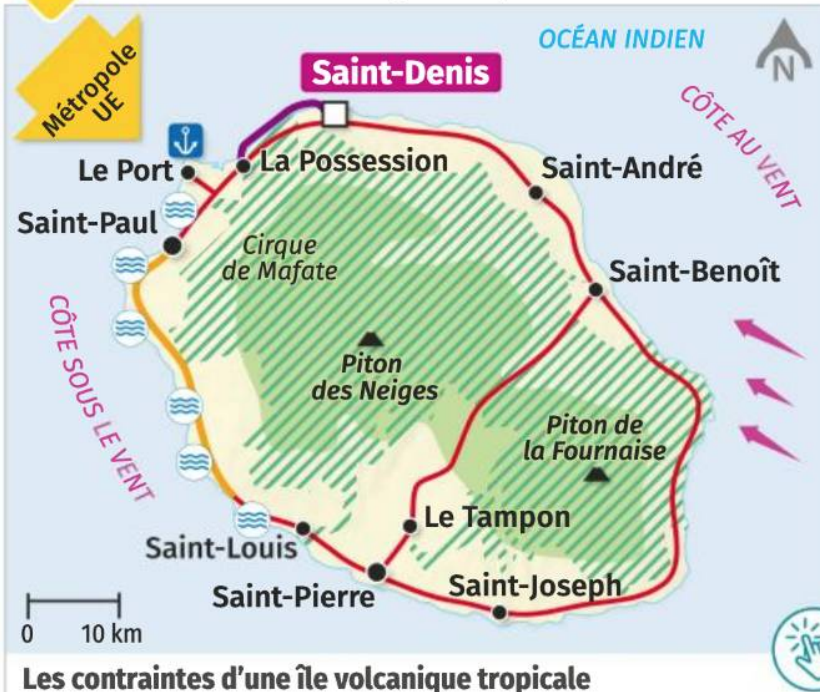
1 Habiter l'intérieur de l'île : l'îlet de Marla (Mafate)



En géographie, un cirque désigne une enceinte naturelle aux parois abruptes, généralement de forme circulaire ou semi-circulaire, installée sur les flancs d'un massif montagneux.



2 Des contraintes spécifiques



Les contraintes d'une île volcanique tropicale

- ▲ Volcan actif
- ↖ Alizés
- Altitude supérieure à 1 000 m

Des aménagements tournés vers le littoral

- Ville littorale
- Axes de transport principaux
- Saint-Denis Chef-lieu
- Route des Tamarins
- ⚓ Port
- Nouvelle Route du Littoral
- 🌊 Tourisme balnéaire

Des volontés de rééquilibrage

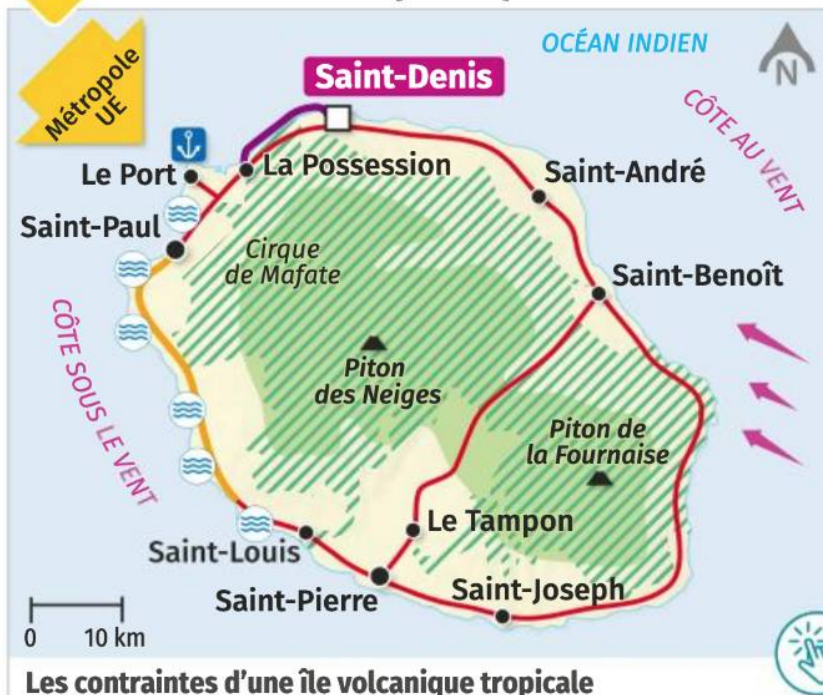
- 👉 Aides
- 🌿 Tourisme vert (Parc national et réserves)

▲ L'île est formée de deux volcans dont le Piton de la Fournaise, particulièrement actif. Pendant la saison humide, l'île tropicale reçoit des pluies très importantes. De décembre à avril, elle est également touchée par les **cyclones**.

Plusieurs contraintes sont présentes sur ce territoire :

- le massif montagneux au centre de l'île (point culminant : le Piton des Neiges à 3069 mètres).
- des volcans actifs (risques sismiques et volcaniques)
- le risque cyclonique
- l'éloignement de la métropole.

2 Des contraintes spécifiques



Les contraintes d'une île volcanique tropicale

- ▲ Volcan actif
- ↖ Alizés
- Altitude supérieure à 1 000 m

Des aménagements tournés vers le littoral

- Ville littorale
- Axes de transport principaux
- Saint-Denis Chef-lieu
- Route des Tamarins
- ⚓ Port
- Nouvelle Route du Littoral
- 🌊 Tourisme balnéaire

Des volontés de rééquilibrage

- ➡ Aides
- 🌿 Tourisme vert (Parc national et réserves)

▲ L'île est formée de deux volcans dont le Piton de la Fournaise, particulièrement actif. Pendant la saison humide, l'île tropicale reçoit des pluies très importantes. De décembre à avril, elle est également touchée par les **cyclones**.

La population est principalement concentrée sur le littoral car :

Les altitudes y sont bien plus basses que dans le centre de l'île, ce qui favorise le développement des villes et des activités économiques et commerciales (port, industries, tourisme balnéaire).

3 Le Piton de la Fournaise : un volcan actif

Avec plus de 250 éruptions observées depuis l'occupation humaine de l'île, au milieu du XVII^e siècle, le Piton de la Fournaise se révèle être un des volcans les plus actifs de la planète. Son activité se poursuit de nos jours avec autant d'intensité. Les éruptions se cantonnent pour l'essentiel dans la caldeira¹ de l'Enclos Fouqué. Lorsqu'elles surgissent exceptionnellement hors de ce chaudron de feu, elles peuvent affecter les populations locales, voire détruire leurs lieux de vie. Au-delà de ces drames, le volcan fascine : les projections et coulées de lave sont de véritables spectacles de feu qui attirent les foules. [...] Quelques coulées de lave atteignent l'océan et agrandissent l'île à cette occasion, dans des ambiances surnaturelles.

Extrait du site du Parc national de La Réunion, décembre 2020.

1. Cratère volcanique géant.

Le volcan le plus connu est. **Le Piton de la Fournaise**
Sa présence peut être un atout pour l'île car

les éruptions volcaniques (coulées de lave et projection) sont spectaculaires et attirent les touristes. De plus, les coulées volcaniques qui atteignent l'océan agrandissent l'île.



4

Port Réunion, poumon économique de l'île

Le Grand Port Maritime de La Réunion constitue un site stratégique majeur pour l'île, que ce soit concernant les importations et les exportations indispensables au fonctionnement de l'économie, mais aussi compte tenu de la zone d'activité qu'il représente et des emplois qu'il génère. Le complexe industrialo-portuaire de La Réunion rassemble en effet environ 350 entreprises et 4 500 emplois directs, dont la moitié se concentrent dans les activités maritimes (manutention de marchandise pour le trafic local et transbordement). Le secteur public (notamment militaires, douaniers et salariés) représente 17 % des emplois.

Extrait du site habiter-la-reunion.re, 2020.

Le Grand port Maritime de la Réunion est important pour l'île car

il assure le ravitaillement de l'île en produits de première nécessité venus de la métropole et permet de réaliser des importations et des exportations. Le port et ses activités fournissent par ailleurs des emplois à la population: « 350 entreprises et 4500 emplois directs, dont la moitié se concentrent dans les emplois maritimes [et] 17% dans le secteur public ».



Quels acteurs interviennent dans l'aménagement de l'île de la Réunion ?

5

La Nouvelle Route du Littoral (NRL), un aménagement contesté





◀ L'ancienne route côtière fréquemment touchée par des éboulements.



◀ Une nouvelle route au coût financier et écologique élevé.

Cet axe de deux fois trois voies reliant Saint-Denis à La Possession, sur une partie en viaduc à 20 m au-dessus de la mer, est décrié par les écologistes en raison de ses conséquences sur l'environnement et de son coût croissant de plus de 2 milliards d'euros lié aux difficultés à mener à bien le chantier. [...]

Lancé en 2014, le chantier, qui est réalisé à 80 % selon la région, aurait dû être livré en 2020. Selon [le vice-président de la collectivité], la route n'entrera pas en service, en raison des retards, « au moins avant la fin 2024 ». La collectivité a acté l'idée d'ouvrir d'ici à la fin 2021 la première tranche de la route, soit 8 km comprenant le viaduc entre Saint-Denis et La Grande Chaloupe. [...] « Les Réunionnais ne comprendraient pas que 8 km de route soient terminés et pas mis en service », explique le vice-président. La NRL doit permettre aux Réunionnais de passer moins de temps dans les embouteillages et de fermer l'actuelle route qui longe la falaise. Un axe vital pour l'économie de l'île avec, en moyenne, plus de 66 000 véhicules par jour. Mais, depuis sa mise en service en 1976, 22 automobilistes ont été tués par des éboulements.

Jérôme Talpin, « À La Réunion, un accord trouvé pour terminer le chantier de la route du littoral », *Le Monde*, août 2020.

6 Les projets de rénovation urbaine

*Les fractures sociales sont fortes à la Réunion. L'île compte 41 quartiers prioritaires dont les habitants bénéficient des actions de la **politique de la ville**.*

Les quartiers de Bois d'Olive, le Gol, Vauban, Beaufonds, Ariste Bolon ou encore le centre-ville de Saint-André vont bientôt subir de profondes transformations. Ils entrent dans le cadre de la deuxième phase de l'ANRU¹ qui a pour objectif l'amélioration et la diversification des conditions de vie des habitants.

Les logements, individuels ou collectifs, diagnostiqués comme vétustes seront ainsi réhabilités. Un aménagement urbain, incluant la mise en place d'infrastructures scolaires, d'espaces verts aménagés et des modes de transports doux, accompagne chaque projet.

Indranie Petiaye, « Six quartiers de l'île en voie de rénovation urbaine », *France info*, février 2019.

1. Agence nationale pour la rénovation urbaine, chargée de rénover les quartiers de la politique de la ville.



50 hectares



5000 habitants



2044 logements



Une population vieillissante



Une part importante de familles monoparentales



Nouveau horizon. Rénovation du quartier Ariste Bolon dans la ville du Port

Une démographie en recul



60% des cases sont considérées comme dégradées



54% des immeubles collectifs sont en mauvais état



Situé au cœur de l'ÉCOCITÉ du TCO



8

Un territoire français lointain

	La Réunion	Métropole
Population	853 659 habitants soit 1,3 % de la population française	65 millions d'habitants
Densité	341 hab./km ²	120 hab./km ²
Part des moins de 20 ans dans la population	31 %	24 %
Taux de chômage	21 %	7,9 %
PIB/habitant	21 000 €	32 900 €
Écart des prix avec la métropole	+ 7,1 %	—
Taux de pauvreté	38 %	14,5 %



Projet	Description du projet	Objectifs	Enjeux	Acteurs
La Nouvelle Route du littoral.	Construction d'une route deux fois trois voies reliant Saint-Denis à La Possession	<ul style="list-style-type: none"> - Fluidifier le trafic. - limiter les risques (notamment d'éboulements) 	Enjeu économique	<ul style="list-style-type: none"> - Région - Métropole - UE
La rénovation urbaine (exemple : quartier Ariste Bolon, ville du Port)	<ul style="list-style-type: none"> - réhabilitation de logements - construction d'infrastructures scolaires - aménagement d'espaces verts. - développement des modes de transports doux. 	<ul style="list-style-type: none"> - Améliorer et diversifier les conditions de vie des habitants. 	Enjeu social et environnemental	<ul style="list-style-type: none"> - Ville - Région - Métropole - UE



Cliché : S. Letniowska-Swiat, octobre 2011

Le pont de l'oyapock, entre la Guyane et le Brésil.



Projet d'une piste longue pour l'aéroport de Mayotte.



Le programme interreg Caraïbes.

12 AU 14 DÉCEMBRE 2016
SAINTE-LUCIE



BÂTIR
ENSEMBLE LA **CARAÏBE**

www.interreg.caraibes.fr -  Interreg Caraïbes



Parc de la Caravelle en Martinique.



Réserve Naturelle PRESQU'ÎLE DE LA CARAVELLE

Vous allez découvrir un espace naturel remarquable par ses paysages, ses milieux naturels, ses plantes et ses animaux.



Partez à la découverte des trésors de la nature martiniquaise

Deux sentiers balisés vous attendent :

- Le grand sentier vous entraîmera à la découverte du littoral antillais, d'une beauté à couper le souffle, des falaises et des savanes. Sur la fin, il rejoint le petit sentier. Ne manquez pas de monter jusqu'à la table d'orientation du phare de la Caravelle.
- Le petit sentier traverse la mangrove et la forêt sèche. Il est sans difficulté particulière et souvent ombragé.

Tout au long des parcours, des tablettes amies de questions et de réponses, ainsi que divers chis d'oïl, vous aident à comprendre et à observer ce site.

Participez à la protection de la Caravelle, sa nature fragile est protégée et doit rester intacte !

- ne quittez pas les sentiers de découverte,
- ne dérangez pas les animaux,
- ne cueillez aucune plante,
- ne ramassez aucune roche ou fossile,
- ne jetez aucun déchet, des poubelles sont à votre disposition au parking et à l'entrée du Château Dubuc.

La réserve naturelle de la Caravelle a été créée pour protéger exceptionnellement

le 5 mars 1976


Volet de la réserve naturelle de la Caravelle

Volet de la réserve naturelle de la Caravelle





Centrale biomasse de Cacao en  Guyane.

662 millions : c'est le coût estimé de la rénovation de 6 quartiers urbains à la Réunion. 



Les RUP (régions ultrapériphériques de l'UE).



L'État français et les collectivités d'outre-mer (DROM, CTU, COM...) mènent ensemble des politiques d'aménagement du territoire pour réduire les inégalités et garantir la continuité territoriale :

→ **construction d'infrastructures pour désenclaver les territoires (routes, ponts, aéroport)** et les relier au mieux à la métropole ou aux territoires voisins.

Exemples : la Nouvelle Route du Littoral à la Réunion, un piste longue pour l'aéroport de Mayotte, le pont entre la France et le Brésil sur l'Oyapock à Saint-George.

→ Développement des relations entre les territoires d'outre-mer et les pays voisins avec l'entrée de DROM-COM **dans des organisations régionales** afin de permettre le développement de l'économie, et donc la création de richesses et d'emploi.

Exemple : « Interreg Caraïbes » permet la coopération de 40 pays et territoires dans les domaines de l'économie, de la santé, des énergies renouvelables, de la gestion de l'environnement et des risques naturels... La Guadeloupe, la Guyane, la Martinique et Saint-Martin y sont associés.

→ **Développement d'activités économiques génératrices d'emplois et de revenus, notamment le tourisme pour créer de la richesse.** Cela nécessite la construction d'hôtels ou la rénovation éco-responsable des hôtels existants, le développement de l'activité de croisière mais aussi la création de parcs nationaux pour valoriser le patrimoine naturel et culturel. Des labels permettent aux hôtels de s'inscrire dans le développement durable (label « clé verte » par exemple).

Exemple : la réserve naturelle de la Caravelle en Martinique

→ Mise en place de projets pour **répondre aux besoins en logements, en écoles et assurer l'accès à l'eau courante potable, à l'électricité, aux télécommunications de tous.** Ces projets s'inscrivent dans le cadre du développement durable.

Exemples : rénovation urbaine de plusieurs quartiers de Saint-Denis de la Réunion avec réhabilitation de logements (maisons ou immeubles), construction d'écoles, aménagements d'espaces verts, aménagements pour les transports doux.

Construction d'une centrale électrique biomasse dans le village de Cacao en Guyane pour répondre aux besoins croissants de la population. Cette centrale permet d'améliorer l'accès à l'électricité, de réduire les émissions de gaz à effet de serre et de valoriser des ressources locales (bois issu des scieries locales et de parcelles gérées durablement).

→ **Les projets menés dans les territoires ultramarins sont financés par les collectivités territoriales, par l'État et par l'U.E. qui intègre ces territoires comme RUP (Région UltraPériphérique).**

