

Leçon 15.

1944-1947.

Refonder la République, redéfinir la démocratie.

Problématique : Comment la République a - t - elle été refondée après la Libération ?

Introduction.

De Gaulle promet de « rendre la parole au peuple » dès la Libération. Les chefs des réseaux de résistance acceptent, même les communistes, le principe d'une allégeance au général qui charge **Jean Moulin** d'unifier et d'organiser la résistance en France. En zone sud, puis en zone nord, Jean Moulin réunit les principaux mouvements qui forment l'Armée secrète et préparent la Libération.

I. Le CNR, le Conseil National de la Résistance et le GPRF.

A. Composition et objectifs du CNR

Le **CNR** est fondé par **Jean Moulin** en mai 1943. Il est composé de résistants issus de la Résistance, du monde politique et syndical. Les deux grands objectifs sont la **poursuite de la lutte armée** et la **mise en place d'un nouvel ordre politique et économique et social à la Libération.**

Le **programme du CNR élaboré en 1943** est mis en oeuvre par le **GPRF Gouvernement Provisoire de la République Française** entre août 1944 et 1946.

Document projeté : **texte sur le CNR et le GPRF.**

1) Quelle est la différence entre le GPRF et le CNR ?

.....

.....

2) Qui réalise l'union entre le CNR, le GPRF et les parlementaires de la III^o République ?

B. Les mesures proposées par le CNR

Domaine politique : Le **suffrage universel est rétabli** et comporte enfin le **droit de vote des femmes**. Les **libertés publiques sont restaurées (liberté d'expression, d'association, de réunion, de presse, ...)** et les lois de Vichy et de l'occupant annulées. L'**égalité des citoyens** est rétablie par l'annulation des statuts des juifs.

Domaine économique : Pour reconstruire la France pillée et détruite, des **nationalisations dans les domaines énergétiques, bancaires et des transports** sont envisagées. La **planification doit** guider les grands travaux de reconstruction et a pour objectif d'augmenter les capacités de production du pays ainsi que sa productivité.

Domaine social: la **sécurité sociale créée en 1945** permet de garantir des droits sociaux d'accès aux soins.

Document projeté : le programme du CNR.

1) Présentez le document.

.....

.....

.....

2) Dans le domaine social, quels éléments, autres que celui cité dans le résumé, sont présentés dans le programme du CNR ?

.....

.....

C. Organisation du Gouvernement Provisoire de la République Française (GPRF)

Après le débarquement anglo-américain en Afrique du Nord, se constitue à **Alger en mai 1943 un Comité Français de Libération Nationale (CFLN)** avec à sa tête le **général de Gaulle**. Le CFLN se prépare à se substituer à Vichy. **En juin 1944, il prend le nom de GPRF (Gouvernement Provisoire de la République Française) et possède deux organes représentatifs, le CNR en métropole et l'Assemblée consultative à Alger.**

Le GPRF dispose de préfets et commissaires de la république pour remplacer les hommes de Vichy.

La résistance dispose de forces armées, les FFL et à l'intérieur les FFI qui rassemblent FTP (Franc Tireur Partisan) et Armée secrète.

GPRF : dirige la France de juin 1944 jusqu'au début de la IV^{ème} République en octobre 1946.

II. La libération de la France et la refondation républicaine

A. La libération de la France.

Carte page 222, document 1.

Le **débarquement de Normandie date du 6 juin 1944** avec l'opération Overlord. Les Alliés conquièrent la Normandie en juillet 1944 et **Paris se soulève et est libérée par les FFL** (Forces Françaises Libres). L'opération Dragon de Provence du 15 août 1944 permet de **libérer la vallée du Rhône dès août et en septembre 1944 en dehors de quelques poches de territoire, la France est libérée.**

La rapidité de cette victoire est due à l'aide de la résistance intérieure : sabotage des voies de communication, insurrection dans les villes, concentration dans les maquis.

Le départ des troupes allemandes peut être l'occasion de massacres par des divisions SS comme à Oradour - sur - Glane où la population est massacrée.

B. L'épuration et la restauration de l'autorité de l'État.

En **septembre 1944, les Américains reconnaissent de Gaulle et le GPRF.**

Ces moments de Libération donnent lieu à des **actes d'épuration** non contrôlés : femmes rasées. Le GPRF passe la fin de l'année 1944 à rétablir l'autorité de l'Etat, en imposant l'obéissance en province aux chefs de la résistance. Il intègre à l'armée les FFI et les FTP.

Des membres du gouvernement de Vichy sont jugés, Pétain est condamné à mort en juillet 1945 et sa peine est commuée en détention à perpétuité en août 1945. Pierre Laval est exécuté, Darnand, chef de la Milice aussi, de nombreux journalistes, policiers.. quelques milliers de personnes. 40 000 personnes sont condamnées à l'indignité nationale, ne possèdent plus leurs droits politiques et civils, exclues de la fonction publique. Les jugements sont rendus par les tribunaux de l'épuration.

Document projeté

Quel élément montre que l'épuration n'a pas toujours été encadrée par l'État et la loi ?

La dégradation nationale (exil ou limitation des droits du citoyen pendant une durée déterminée) est la principale peine prononcée par les tribunaux de l'épuration. Quelles autres peines ont pu être prononcées ?

.....

.....

C. La mise en place d'une démocratie sociale et parlementaire.

Les femmes obtiennent le droit de vote par ordonnance du 21 avril 1944 et votent pour la 1^{ère} fois en avril 1945 lors des élections municipales et législatives. Une Assemblée constituante est élue, avec des députés du PCF, de la SFIO et de nouveaux partis comme le Mouvement Républicain Populaire (MRP), de Gaulle est reconduit à la tête du GPRF.

Document projeté

1) De quel document est extrait ce texte ?

2) Les femmes obtiennent-elles seulement le droit de vote ?

Document 4 page 227

3) Lorsqu'elle vote pour la première fois, Christiane Auvray se sent-elle vraiment concernée par la vie politique ? De quelles élections s'agit-il ?

4) Toutes les femmes ont-elles été dans la même situation que Christiane Auvray ?

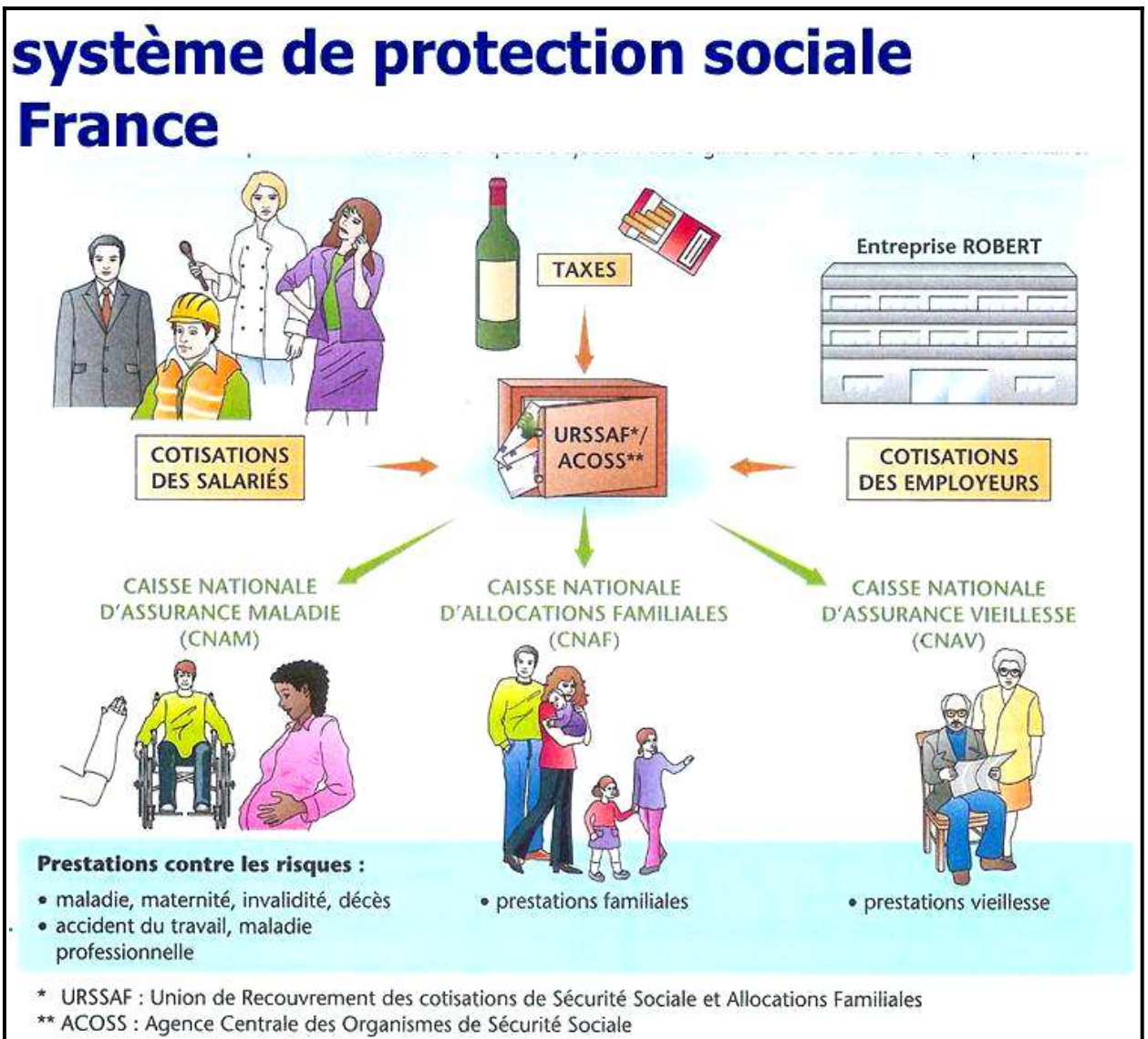
Document projeté.

5) Combien de femmes ont été élues députées en 1945 ?

Le **GPRF met en oeuvre le programme économique du CNR**, les secteurs - clés pour la reconstruction sont nationalisés : énergie (création d'EDF-GDF), banques (Banque de France, Crédit Lyonnais...), assurances (34 sociétés nationalisées), transport (Air France, Renault). Un commissariat général au Plan est créé, il définit les orientations économiques.

Le GPRF instaure **l'Etat - providence** en créant la sécurité sociale. Elle est financée par les travailleurs, les entreprises et l'Etat. Elle comprend l'assurance maladie et accidents du travail,, la caisse de retraite, caisse d'allocations familiales). Il s'agit de garantir à tous les citoyens la « protection de la santé, la sécurité matérielle, le repos et les loisirs » (préambule de la Constitution d'octobre 1946)

Les comités d'entreprises sont créés dès 1945.



Nationalisation : prise de contrôle d'une entreprise par l'Etat.

Plan : programme de réalisations économiques.

l'Etat - providence : Etat dans lequel des prestations sociales (santé, retraite...) sont prises en charge par la solidarité nationale par le biais des impôts.

De Gaulle souhaite un pouvoir exécutif fort, tandis que l'Assemblée constituante veut privilégier le pouvoir législatif. Le **20 janvier 1946 De Gaulle démissionne**.

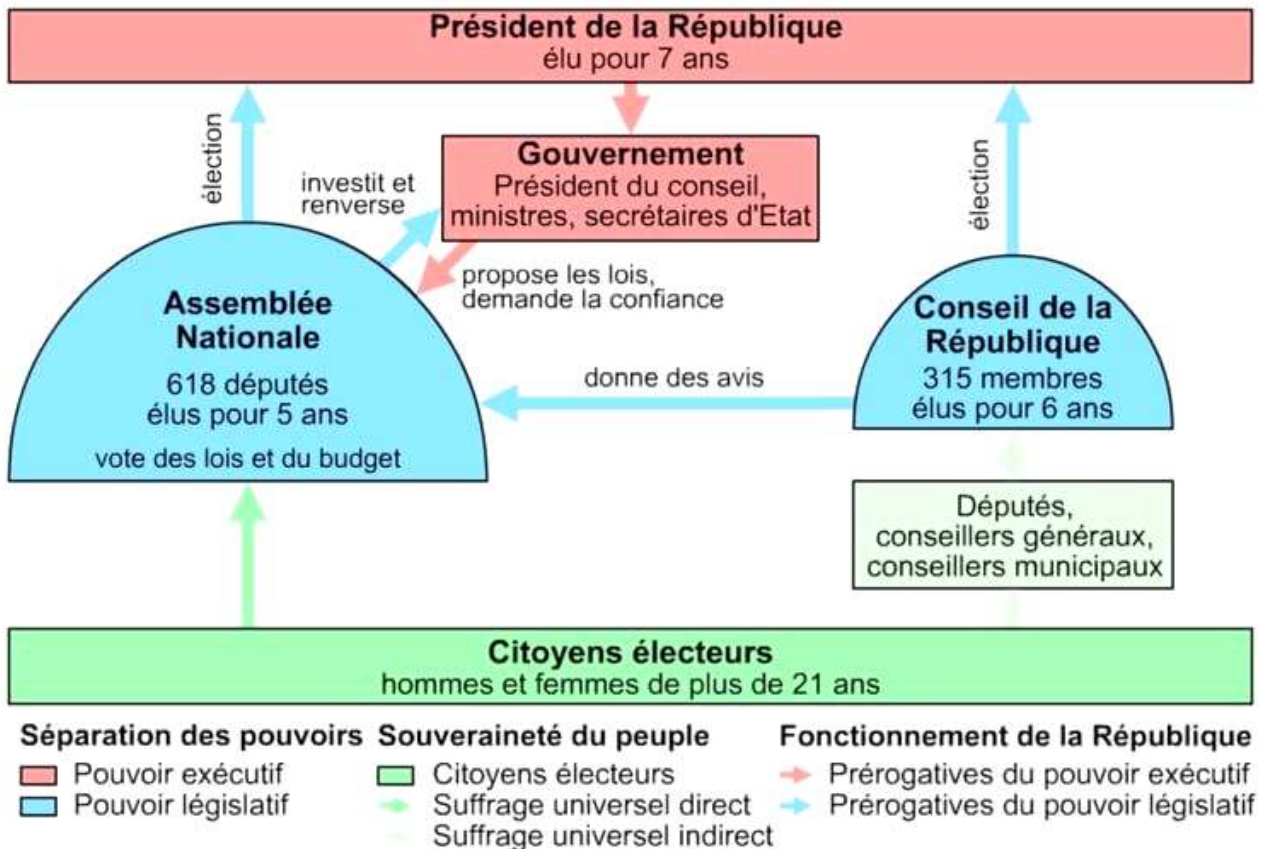
En **octobre 1946, la constitution de la IV^{ème} République est adoptée**. Son préambule pose les bases d'une République sociale et économique.

La vie politique est dépendante de l'alliance des partis. **Le président de la République est élu par le Parlement et dispose de peu de pouvoir**.

Très vite, une période d'oubli s'ouvre sur le régime de Vichy et le « *tout résistant* » apparaît.

Document : la IV^o République.

Schéma de la Constitution de la IV^{ème} République



1) A partir de quel âge pouvait-on voter ?.....

2) « Le parlement élit le président de la République ». De quoi est composé le parlement ?

.....

3) En 1946, sur 627 députés, il y a 182 députés du PCF, 102 députés de la SFIO, 173 députés du MRP (mouvement républicain populaire, parti politique issu de la Résistance), 69 divers gauche, 21 non inscrits et 80 députés de droite. Pourquoi le bon fonctionnement de la IV^o République dépend-il de l'alliance des partis politiques ?

.....

.....

Conclusion.

Après la fin de la guerre, le GPRF met en place les mesures annoncées dans son programme : affirmation des libertés et de l'égalité des citoyen(ne)s, mesures sociales, nationalisations et planification pour redresser l'économie, mise en place d'une démocratie. La IV^o République tente de s'installer dans un contexte particulier, entre une reconstruction que nécessite des efforts rapides et importants et un mouvement de décolonisation qui s'annonce.

Histoire, partie 3, leçon 15.

Leçon 15. 1944-1947.

Refonder la République, redéfinir la démocratie.

Problématique : Comment la République a – t – elle été refondée après la Libération ?

Introduction.

De Gaulle promet de « rendre la parole au peuple » dès la Libération. Les chefs des réseaux de résistance acceptent, même les communistes, le principe d'une allégeance au général qui charge **Jean Moulin** d'unifier et d'organiser la résistance en France. En zone sud, puis en zone nord, Jean Moulin réunit les principaux mouvements qui forment l'Armée secrète et préparent la Libération.

I. Le CNR, le Conseil National de la Résistance et le GPRF.

A. Composition et objectifs du CNR

Le **CNR** est fondé par **Jean Moulin en mai 1943**. Il est composé de résistants issus de la Résistance, du monde politique et syndical. Les deux grands objectifs sont la **poursuite de la lutte armée** et la **mise en place d'un nouvel ordre politique et économique et social à la Libération**.

Le **programme du CNR élaboré en 1943** est **mis en oeuvre par le GPRF Gouvernement Provisoire de la République Française entre août 1944 et 1946**.

Document projeté : texte sur le CNR et le GPRF.

1) Quelle est la différence entre le GPRF et le CNR ?

.....

.....

2) Qui réalise l'union entre le CNR, le GPRF et les parlementaires de la III^e République ?

.....

B. Les mesures proposées par le CNR

Domaine politique : Le **suffrage universel est rétabli** et comporte enfin le **droit de vote des femmes**. Les **libertés publiques sont restaurées (liberté d'expression, d'association, de réunion, de presse, ...)** et les lois de Vichy et de l'occupant annulées. L'**égalité des citoyens** est rétablie par l'annulation des statuts des juifs.

Domaine économique : **Pour reconstruire** la France pillée et détruite, des **nationalisations dans les domaines énergétiques, bancaires et des transports** sont envisagées. La **planification doit** guider les grands travaux de reconstruction et a pour objectif d'augmenter les capacités de production du pays ainsi que sa productivité.

Domaine social: la **sécurité sociale créée en 1945** permet de garantir des droits sociaux d'accès aux soins.

Document projeté : le programme du CNR.

1) Présentez le document.

.....

.....

.....

2) Dans le domaine social, quels éléments, autres que celui cité dans le résumé, sont présentés dans le programme du CNR ?

.....

.....

C. Organisation du Gouvernement Provisoire de la République Française

(GPRF)

Après le débarquement anglo -américain en Afrique du Nord, se constitue à **Alger en mai 1943 un Comité Français de Libération Nationale (CFLN)** avec à sa tête le **général de Gaulle**. Le CFLN se prépare à se substituer à Vichy. **En juin 1944, il prend le nom de GPRF (Gouvernement Provisoire de la République Française) et possède deux organes représentatifs, le CNR en métropole et l'Assemblée consultative à Alger.**

Le GPRF dispose de préfets et commissaires de la république pour remplacer les hommes de Vichy.

La résistance dispose de forces armées, les FFL et à l'intérieur les FFI qui rassemblent FTP (Franc Tireur Partisan) et Armée secrète.

GPRF : dirige la France de juin 1944 jusqu'au début de la IV ème République en octobre 1946.

II. La libération de la France et la refondation républicaine

A. La libération de la France.

Carte page 222, document 1.

Le **débarquement de Normandie date du 6 juin 1944** avec l'opération overlord. Les Alliés conquièrent la Normandie en juillet 1944 et **Paris se soulève et est libérée par les FFL** (Forces Françaises Libres). L'opération Dragon de Provence du 15 août 1944 permet de **libérer la vallée du Rhône dès août** et en **septembre 1944 en dehors de quelques poches de territoire, la France est libérée.**

La rapidité de cette victoire est due à l'aide de la résistance intérieure : sabotage des voies de communication, insurrection dans les villes, concentration dans les maquis.

Le départ des troupes allemandes peut être l'occasion de massacres par des divisions SS comme à Oradour - sur -Glane où la population est massacrée.

B. L'épuration et la restauration de l'autorité de l'État.

En **septembre 1944, les Américains reconnaissent de Gaulle et le GPRF.**

Ces moments de Libération donnent lieu à des **actes d'épuration** non contrôlés : femmes rasées. Le GPRF passe la fin de l'année 1944 à rétablir l'autorité de l'Etat, en imposant l'obéissance en province aux chefs de la résistance. Il intègre à l'armée les FFI et les FTP.

Des membres du gouvernement de Vichy sont jugés, Pétain est condamné à mort en juillet 1945 et sa peine est commuée en détention à perpétuité en août 1945. Pierre Laval est exécuté, Darnand, chef de la Milice aussi, de nombreux journalistes, policiers.. quelques milliers de personnes. **40 000 personnes sont condamnées à l'indignité nationale,** ne possèdent plus leurs droits politiques et civils, exclues de la fonction publique. Les jugements sont rendus par les tribunaux de l'épuration.

Document projeté

Quel élément montre que l'épuration n'a pas toujours été encadrée par l'État et la loi ?

La dégradation nationale (exil ou limitation des droits du citoyen pendant une durée déterminée) est la principale peine prononcée par les tribunaux de l'épuration. Quelles autres peines ont pu être prononcées ?

C. La mise en place d'une démocratie sociale et parlementaire.

Les femmes obtiennent le droit de vote par ordonnance du 21 avril 1944 et votent pour la 1^{ère} fois en avril 1945 lors des élections municipales et législatives. Une Assemblée constituante est élue, avec des députés du PCF, de la SFIO et de nouveaux partis comme le Mouvement Républicain Populaire (MRP), de Gaulle est reconduit à la tête du GPRF.

Document projeté

1) De quel document est extrait ce texte ?

2) Les femmes obtiennent-elles seulement le droit de vote ?

Document 4 page 227

3) Lorsqu'elle vote pour la première fois, Christiane Auvray se sent-elle vraiment concernée par la vie politique ? De quelles élections s'agit-il ?

4) Toutes les femmes ont-elles été dans la même situation que Christiane Auvray ?

Document projeté.

5) Combien de femmes ont été élues députées en 1945 ?

Le GPRF met en oeuvre le programme économique du CNR, les secteurs – clés pour la reconstruction sont nationalisés : énergie (création d'EDF-GDF), banques (Banque de France, Crédit Lyonnais...), assurances (34 sociétés nationalisées), transport (Air France, Renault). Un commissariat général au Plan est créé, il définit les orientations économiques.

Le GPRF instaure l'Etat – providence en créant la sécurité sociale. Elle est financée par les travailleurs, les entreprises et l'Etat. Elle comprend l'assurance maladie et accidents du travail,, la caisse de retraite, caisse d'allocations familiales). Il s'agit de garantir à tous les citoyens la « protection de la santé, la sécurité matérielle, le repos et les loisirs » (préambule de la Constitution d'octobre 1946)

Les comités d'entreprises sont créés dès 1945.

Document : Le fonctionnement de la sécurité sociale.

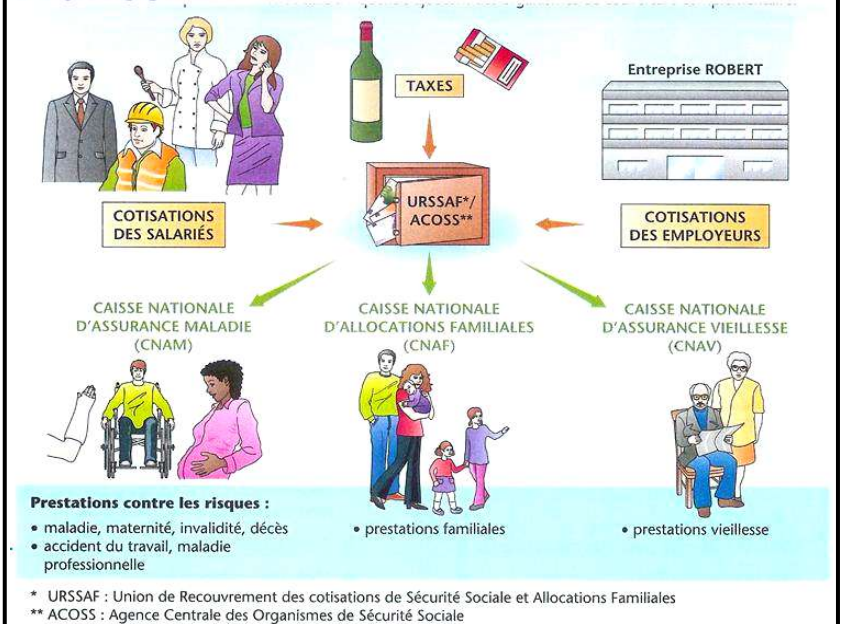
Point Vocabulaire.

Nationalisation : prise de contrôle d'une entreprise par l'Etat.

Plan : programme de réalisations économiques.

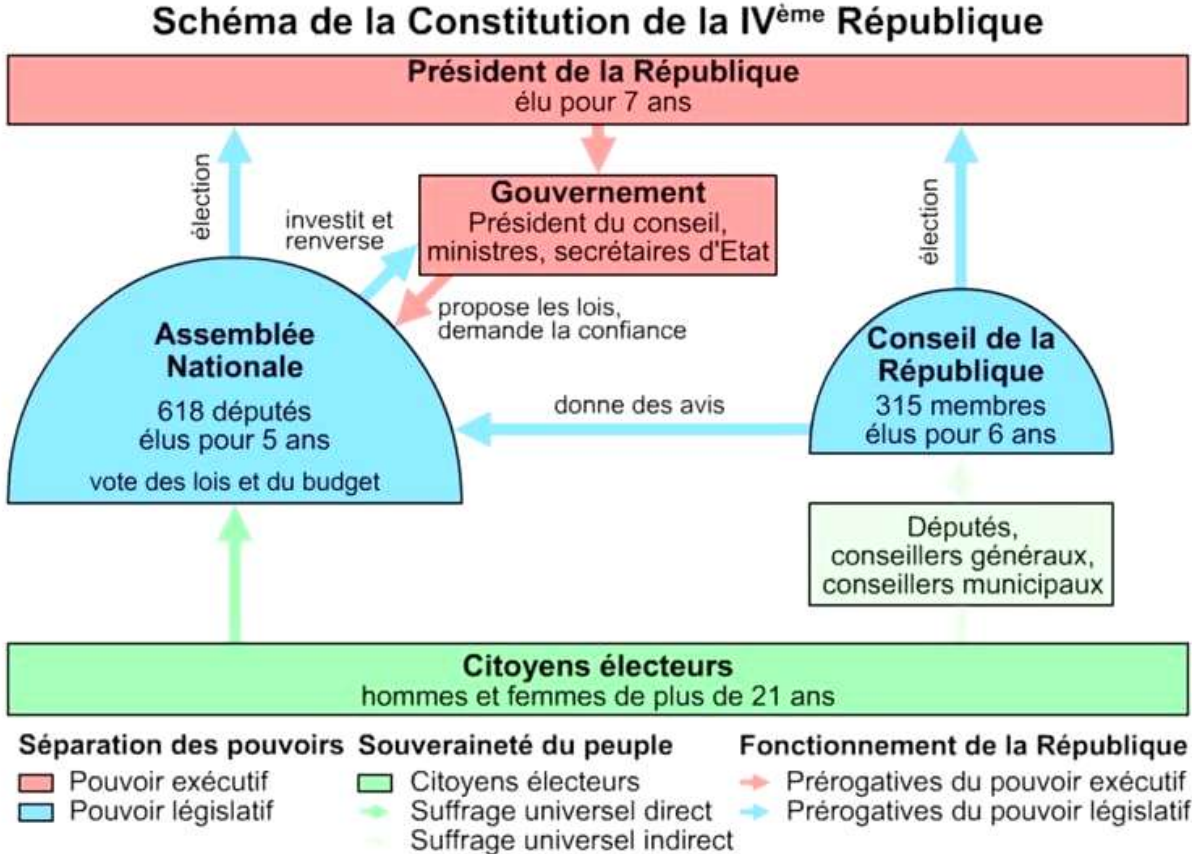
l'Etat – providence : Etat dans lequel des prestations sociales (santé, retraite...) sont prises en charge par la solidarité nationale par le biais des impôts.

Le système de protection sociale France



De Gaulle souhaite un pouvoir exécutif fort, tandis que l'Assemblée constituante veut privilégier le pouvoir législatif. Le **20 janvier 1946 De Gaulle démissionne**. En **octobre 1946, la constitution de la IV^{ème} République est adoptée**. Son préambule pose les bases d'une République sociale et économique. La vie politique est dépendante de l'alliance des partis. **Le président de la République est élu par le Parlement et dispose de peu de pouvoir**. Très vite, une période d'oubli s'ouvre sur le régime de Vichy et le « *tout résistant* » apparaît.

Document : la IV^o République.



- 1) A partir de quel âge pouvait-on voter ?.....
- 2) « Le parlement élit le président de la République ». De quoi est composé le parlement ?
.....

3) En 1946, sur 627 députés, il y a 182 députés du PCF, 102 députés de la SFIO, 173 députés du MRP (mouvement républicain populaire, parti politique issu de la Résistance), 69 divers gauche, 21 non inscrits et 80 députés de droite. Pourquoi le bon fonctionnement de la IV^o République dépend-il de l'alliance des partis politiques ?
.....
.....

Conclusion.

Après la fin de la guerre, le GPRF met en place les mesures annoncées dans son programme : affirmation des libertés et de l'égalité des citoyen(ne)s, mesures sociales, nationalisations et planification pour redresser l'économie, mise en place d'une démocratie. La IV^o République tente de s'installer dans un contexte particulier, entre une reconstruction que nécessite des efforts rapides et importants et un mouvement de décolonisation qui s'annonce.