

**HISTOIRE.**

**5<sup>ème</sup>.**

**PARTIE 2.**

**L'OCCIDENT FEODAL.**

## Leçon 11.

La lente affirmation du pouvoir royal en France du XII<sup>o</sup> au XV<sup>o</sup>s.

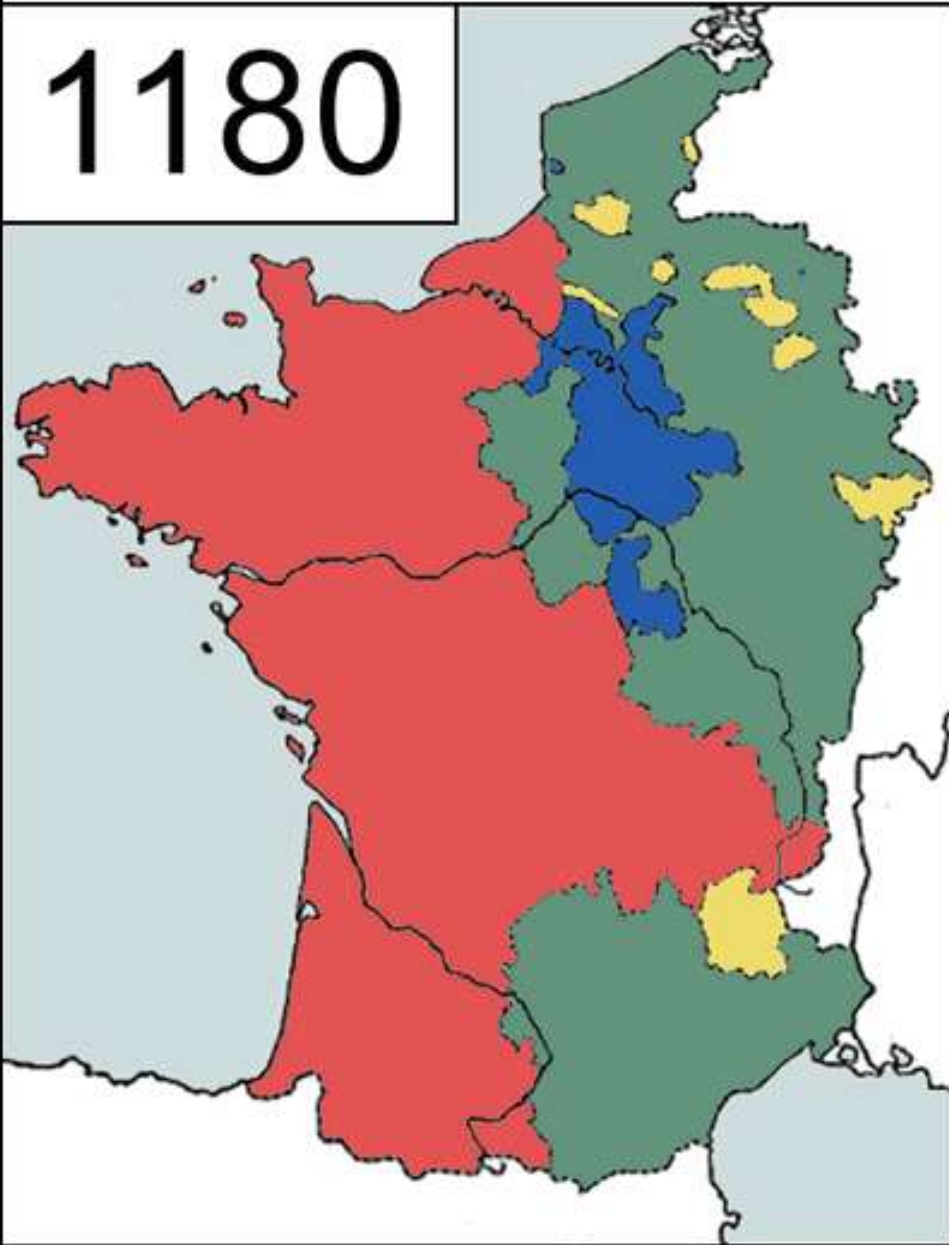


- Limites du royaume de France au XI<sup>e</sup> siècle
- Domaine royal
- Fief du roi d'Angleterre
- Autres fiefs

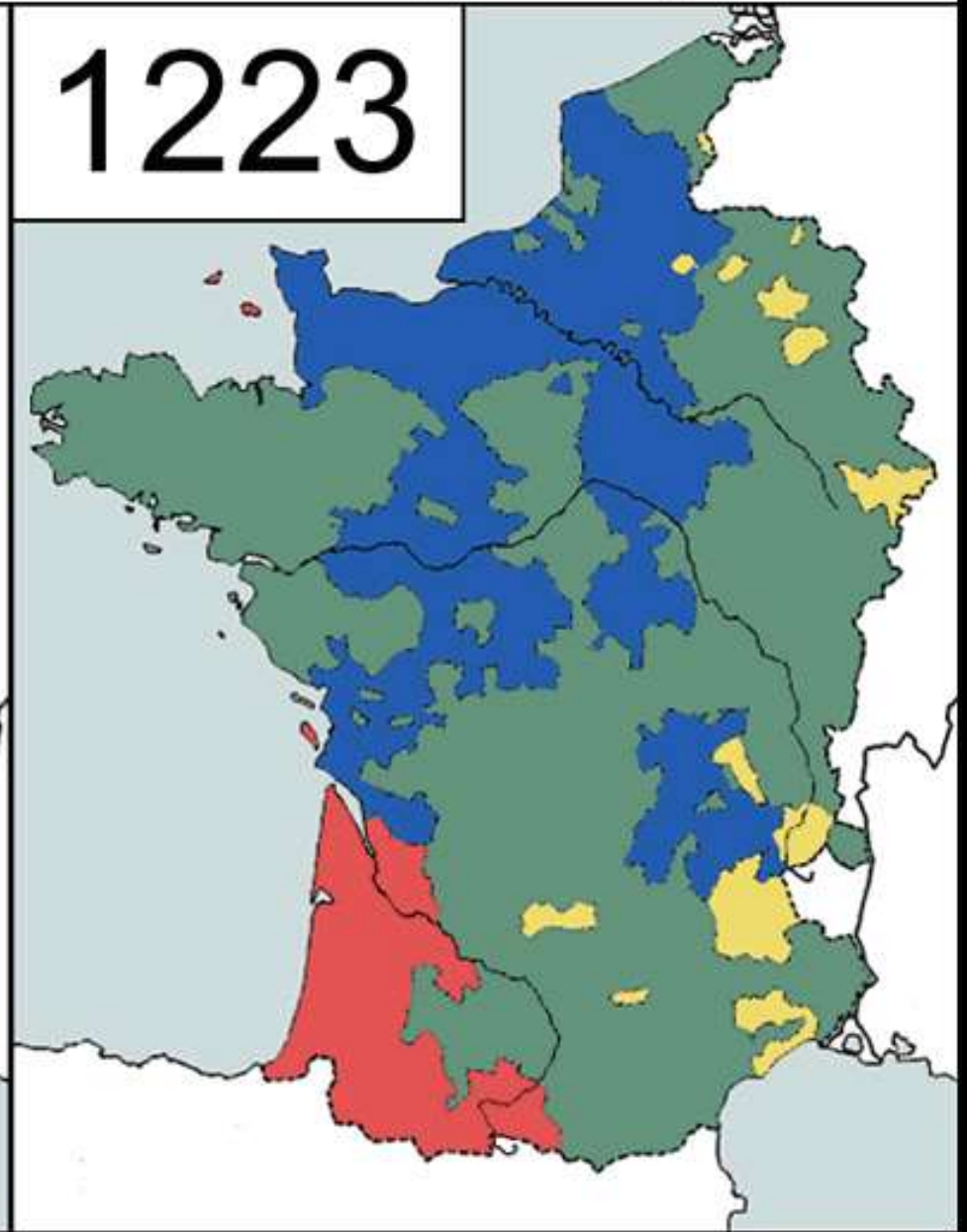
**a** La France à l'avènement d'Hugues Capet (987)

# Les conquêtes territoriales de Philippe Auguste

1180



1223



■ Domaine royal ■ Fiefs mouvant de la couronne ■ Seigneuries ecclésiastiques ■ Fiefs du roi d'Angleterre



- Limites du royaume de France au XI<sup>e</sup> siècle
- Domaine royal
- Fief du roi d'Angleterre
- Autres fiefs

**a** La France à l'avènement d'Hugues Capet (987)



- Limites du royaume de France au XV<sup>e</sup> siècle
- Domaine royal
- GUYENNE Rattachement au domaine royal par la guerre
- CHAMPAGNE Rattachement au domaine royal par un mariage
- Fiefs

**b** La France au XV<sup>e</sup> siècle

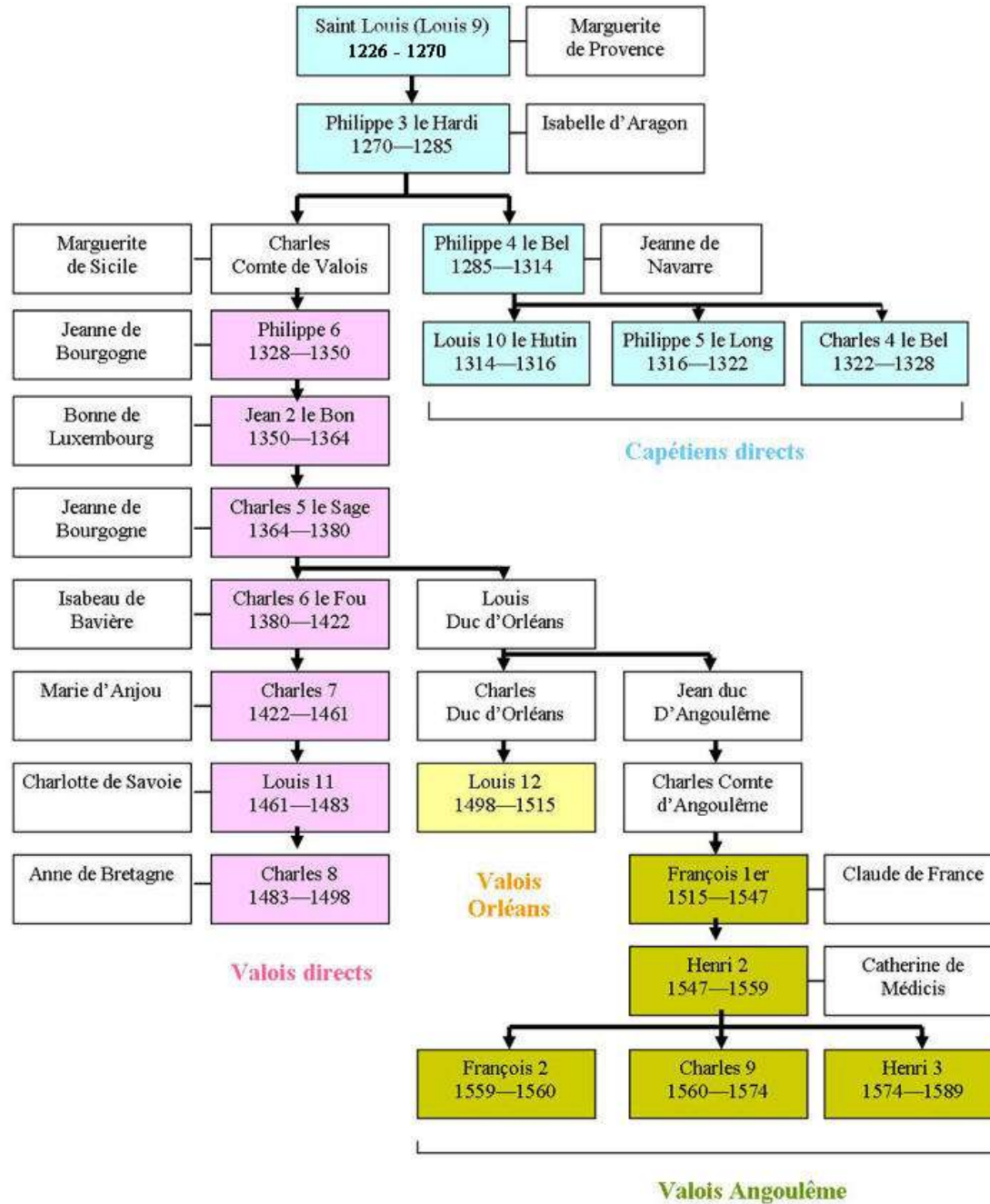
## I. La reconquête du territoire français.

Quand **Hugues Capet** est élu roi en **987**, le **domaine royal** est **restreint**.

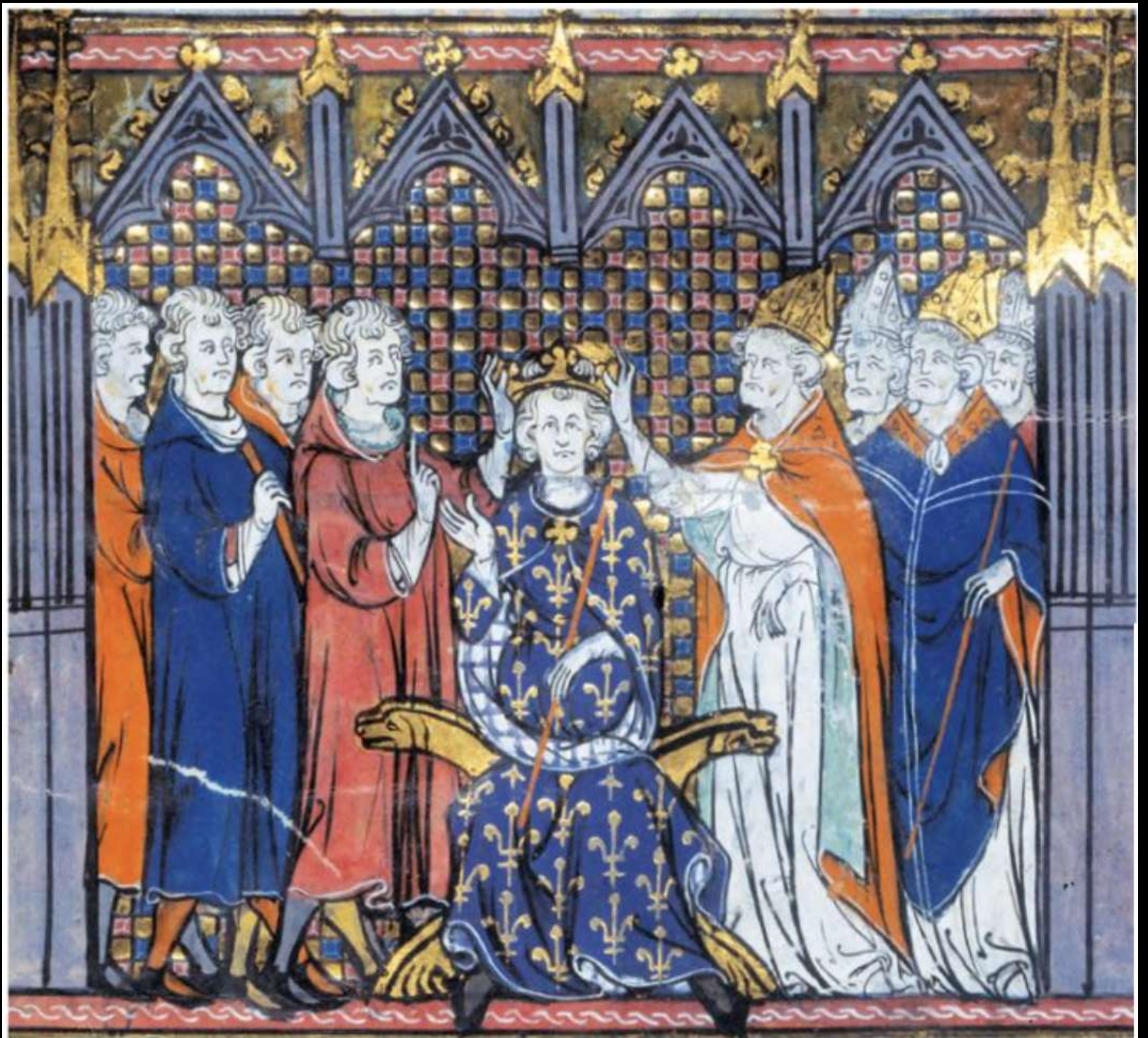
Les **Capétiens**, puis les **Valois** (après **1328**, *premier roi Valois : Philippe VI de Valois, cousin du défunt Charles IV fils de Philippe le Bel*) **agrandissent le domaine royal par des guerres, des achats, des héritages ou des mariages.**

Ainsi, en **1214** après sa victoire à **Bouvines**, **Philippe II** reprend à **Jean Sans Terre** ses fiefs de **Normandie**, **d'Anjou** et de **Poitou**. A la fin de la **guerre de Cent Ans** (**1337-1453**), **Charles VII** récupère les territoires soumis aux **Anglais**.

**GENEALOGIE SIMPLIFIEE DES BRANCHES:  
CAPETIENS : VALOIS - VALOIS ORLEANS - VALOIS ANGOULEME**



Sacre de  
Hugues Capet  
par l'évêque  
de Reims en  
987.



▲ Enluminure des *Grandes Chroniques de France*, XIV<sup>e</sup> siècle.



### 3 La transformation de l'armée royale

*Jusqu'à la guerre de Cent Ans, l'armée du roi est composée de nobles et de chevaliers fournis par ses vassaux. Le roi Charles V finance une armée permanente, commandée par le **connétable**. L'armée royale cesse d'être levée ponctuellement en fonction des besoins militaires.*

Messire Bertrand<sup>1</sup> vint en la cité de Paris où il trouva le roi et beaucoup de seigneurs de son conseil qui le reçurent avec grande joie et lui firent tous grande révérence. Là, le roi lui dit comment on l'avait élu et désigné pour être connétable de France. Alors messire Bertrand s'excusa très grandement et sagement, disant qu'il n'en était pas digne, qu'il était un pauvre chevalier et un petit apprenti au regard des grands seigneurs et vaillants hommes de France, même si les événements l'avaient favorisé. Alors le roi lui dit qu'il ne lui servait de rien de s'excuser, et qu'il convenait qu'il soit connétable ; car il en avait été ainsi ordonné et décidé par tout le Conseil de France<sup>2</sup>.

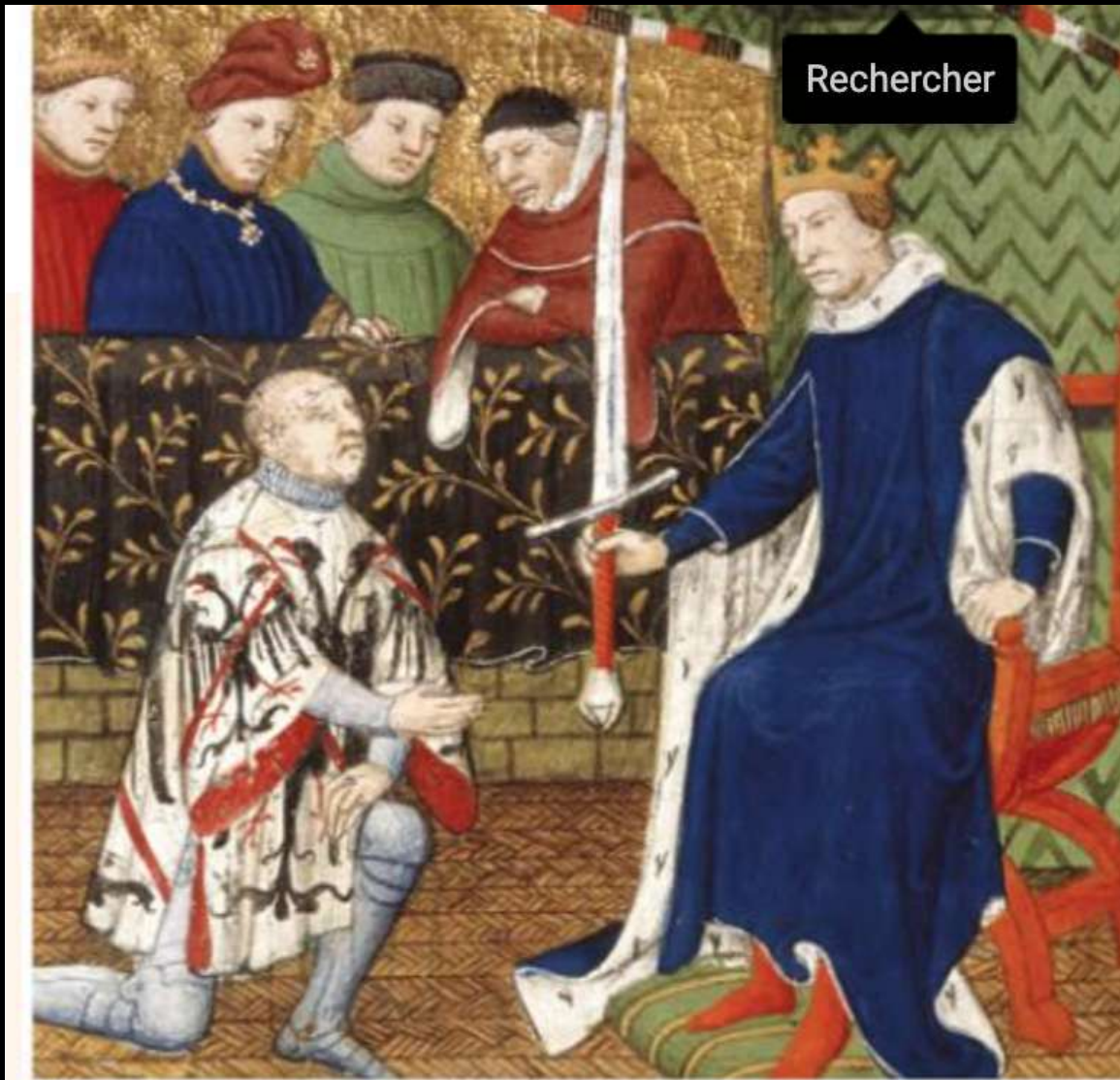
D'après Jean Froissart, *Chroniques*, 1408.

1. Bertrand Du Guesclin.

2. Groupe de grands seigneurs chargés de conseiller le roi.



Rechercher



▲ Charles V fait Du Guesclin connétable de France (1370), XIV<sup>e</sup> siècle, enluminure (British Library, Londres).

2

## Charles V sur son trône

Charles V veille à ce que la frappe de la monnaie soit un privilège royal. Sa monnaie, de forte valeur, favorise le commerce et le paiement des impôts royaux.







▲ « Charles, par la grâce de Dieu, roi des Francs », 1365, pièce de monnaie, or (BnF, Paris).

Détails	Signification
Le trône et la couronne	La monarchie
La fleur de lys	Les Capétiens
L'épée	Le pouvoir militaire
La main de Justice	La justice
L'inscription « par la grâce de Dieu ».	De droit divin

L'avantage de cette monnaie est qu'elle permet d'unifier le territoire, d'affirmer le pouvoir du roi (désormais le seul à pouvoir frapper monnaie) et de faciliter les échanges commerciaux ainsi que le paiement des impôts.

# La chevauchée de Jeanne d'Arc



-  Territoires sous l'autorité de Charles VII
-  Territoires sous domination anglaise
-  Territoires sous domination bourgignone
-  Chevauchée de Jeanne d'Arc

## II. Vers la fin du système féodal.

– Dès l'avènement d'**Huges Capet en 987**, la cérémonie du **sacre** place le roi de France au-dessus des autres seigneurs.

Le roi s'entoure de personnes compétentes pour le conseiller et l'aider dans la gestion du royaume : **sénéchaux et baillis dans les provinces, légistes au palais**. Philippe IV le Bel (1285-1314) convoque des **Etats-généraux** pour la première fois.

La mise en place d'un Etat moderne passe par l'existence d'une **capitale, fixée à Paris par Philippe II Auguste (1180-1223)**.

Durant la **guerre de Cent Ans**, **Charles V** renforce le pouvoir royal avec la **création d'une armée permanente** et du **privilège de frapper la monnaie** (fabriquer des pièces de monnaie).



**Hugues Capet**



**Charles V**



**Philippe IV**



**Philippe II**