

HISTOIRE.

PARTIE 3.

Transformations de l'Europe et  
ouverture sur le monde aux XVI<sup>o</sup> et  
XVII<sup>o</sup>s.



## Leçon 14.

# Humanisme et Renaissance, le renouveau de la pensée et de l'art.

I. l'humanisme, un nouveau courant de pensée.

II. La Renaissance, un art inspiré de l'Antiquité.

III. Un contexte d'avancées scientifiques.



Document 1 : Extrait de la Préface à la traduction du Nouveau Testament, Erasme, 1516.

« je voudrais que les plus humbles des femmes lisent l'Évangile, les Épîtres de Paul. Puissent ces livres être traduits en toutes langues de façon que les Écossais, les Irlandais, mais aussi les Turcs et les Sarrasins soient en mesure de les lire et de les connaître. Puisse le paysan en chanter des passages. »

Idées :

Tous les hommes doivent savoir lire.

La Bible doit être écrite en langue vulgaire (parlée).

Humaniste : Erasme

**Document 2 : Extrait du Discours sur la Premières Décade de Tite-Live, Machiavel, 1513.**

**« Je pénètre dans ma bibliothèque et , dès le seuil, j'entre dans la cour antique des Anciens : là, ils m'accueillent avec affabilité, là nulle honte à parler avec eux, à les interroger sur les mobiles de leurs actions. En eux, en vertu de leur humanité, ils me répondent. »**

**Idée :**

**Les humanistes s'inspirent des écrits et des savoirs de l'Antiquité gréco-romaine.**

**Humaniste : Machiavel**

Document 3 : Extrait de Lettre à Carondelet, Erasme, 1532.

« On n'évitera pas la damnation (l'enfer) si l'on ne s'efforce pas de posséder les fruits de l'esprit qui sont amour, joie, patience, douceur et modestie... L'essence de notre religion, c'est paix et concorde. »

Idées :

Les hommes doivent faire preuve de tolérance pour vivre en paix et éviter l'Enfer.

Humaniste : Erasme



Document 4 : Extrait des *Essais* de Michel de Montaigne, I, 26.

« Je ne veux pas qu'un enfant parle seul, je veux qu'il écoute son disciple parler à son tour. Qu'il ne lui demande pas seulement de rendre compte des mots de sa leçon, mais du sens et de la substance. Qu'on lui propose cette diversité de jugements : il choisira, s'il peut, sinon il en demeurera en doute. »

Idées :

L'éducation doit permettre aux enfants d'avoir des connaissances dans tous les domaines et des éléments suffisants pour construire leurs propres avis.

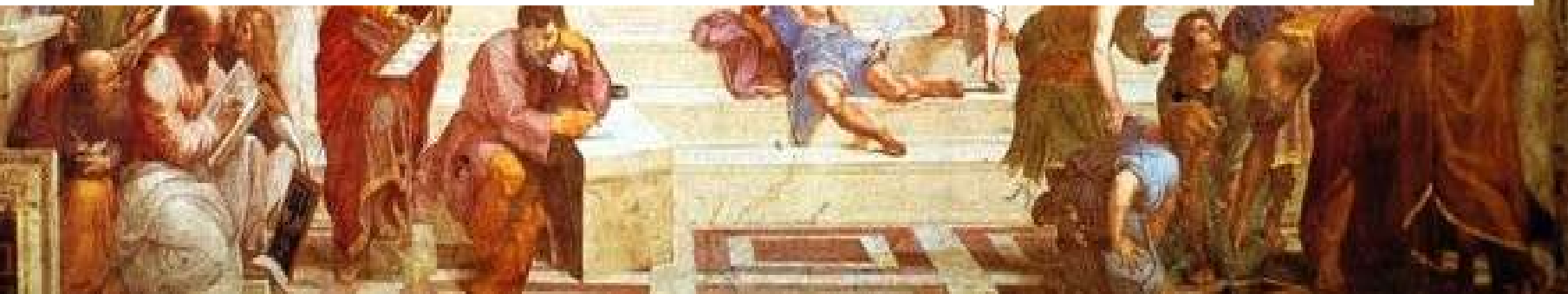
Humaniste : Erasme



Document 5 : Extrait de *L'Utopie*, Thomas More, 1516.  
« Le seul moyen d'organiser le bonheur public, c'est l'application du principe d'égalité. L'Egalité est impossible dans un Etat où la possession est solitaire et absolue. »

Idée :  
L'État **doit assurer l'égalité de tous.**

Humaniste : **Thomas More.**



Document 6 : Extrait de *De la Dignité de l'homme*, Pic de la Mirandole, 1483.

« Le Créateur suprême a choisi l'homme, créature d'une nature indéterminée et, le plaçant au centre du monde, il lui dit : nous t'avons mis au centre du monde pour que, de là, tu puisses en observer plus facilement les choses ; »

Idée :

L'homme est au centre du monde.

Humaniste : Pic de la Mirandole.

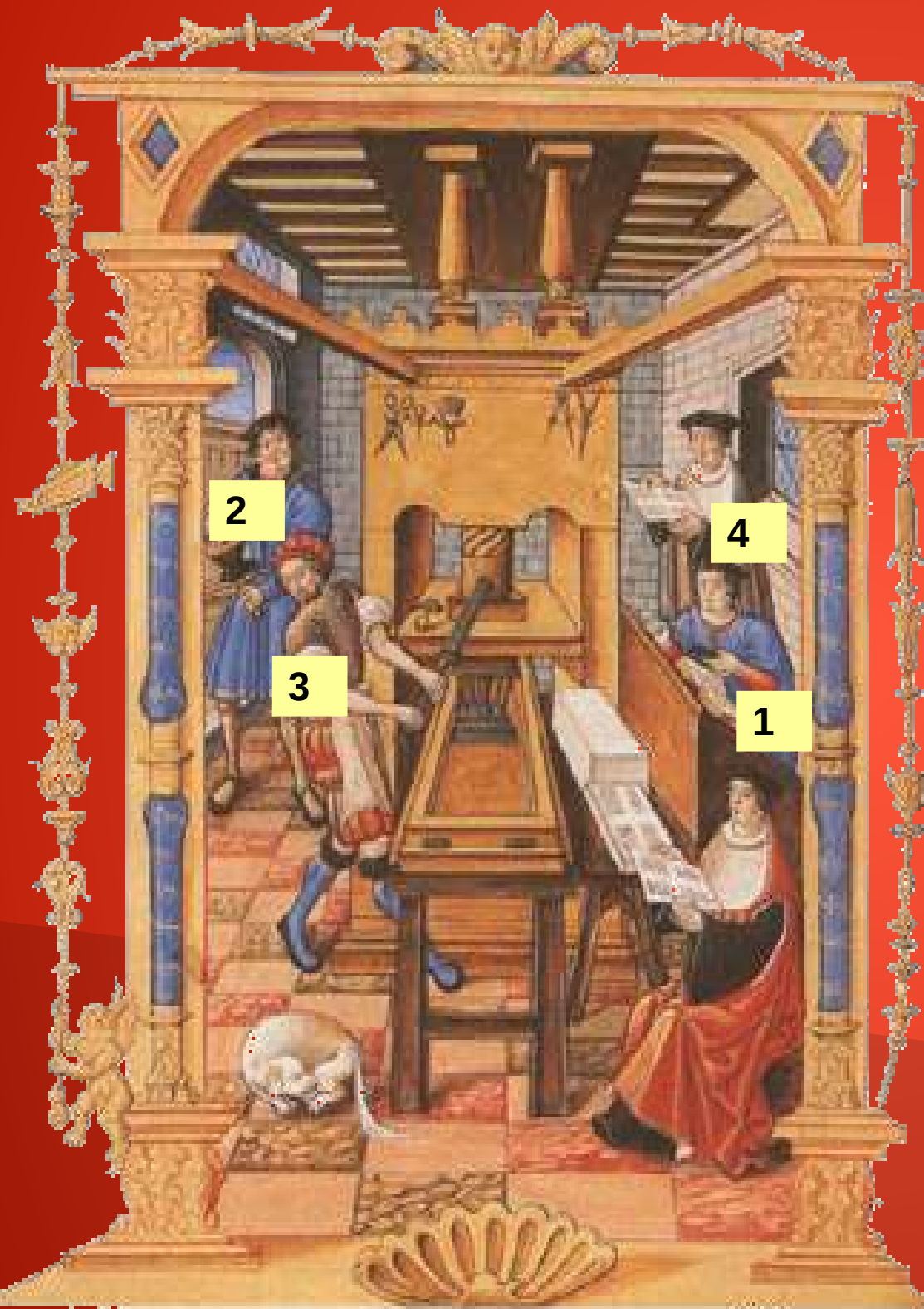


**Document 7 : Extrait de Carnets, Léonard de Vinci, XVI<sup>o</sup>s.**  
**« Sans expérience, il n'est point de certitude. Avant de formuler une règle générale, il faut répéter deux ou trois fois l'expérience et vérifier que les résultats sont les mêmes. Aucune recherche humaine ne peut être une vraie science si elle ne passe pas par des démonstrations mathématiques. »**

**Idées :**

**L'expérience est essentielle à la démarche scientifique.**

**Humaniste : Léonard de Vinci**



Un atelier d'imprimerie vers 1530. Gravure du XVI<sup>e</sup>s, BNF, Paris.

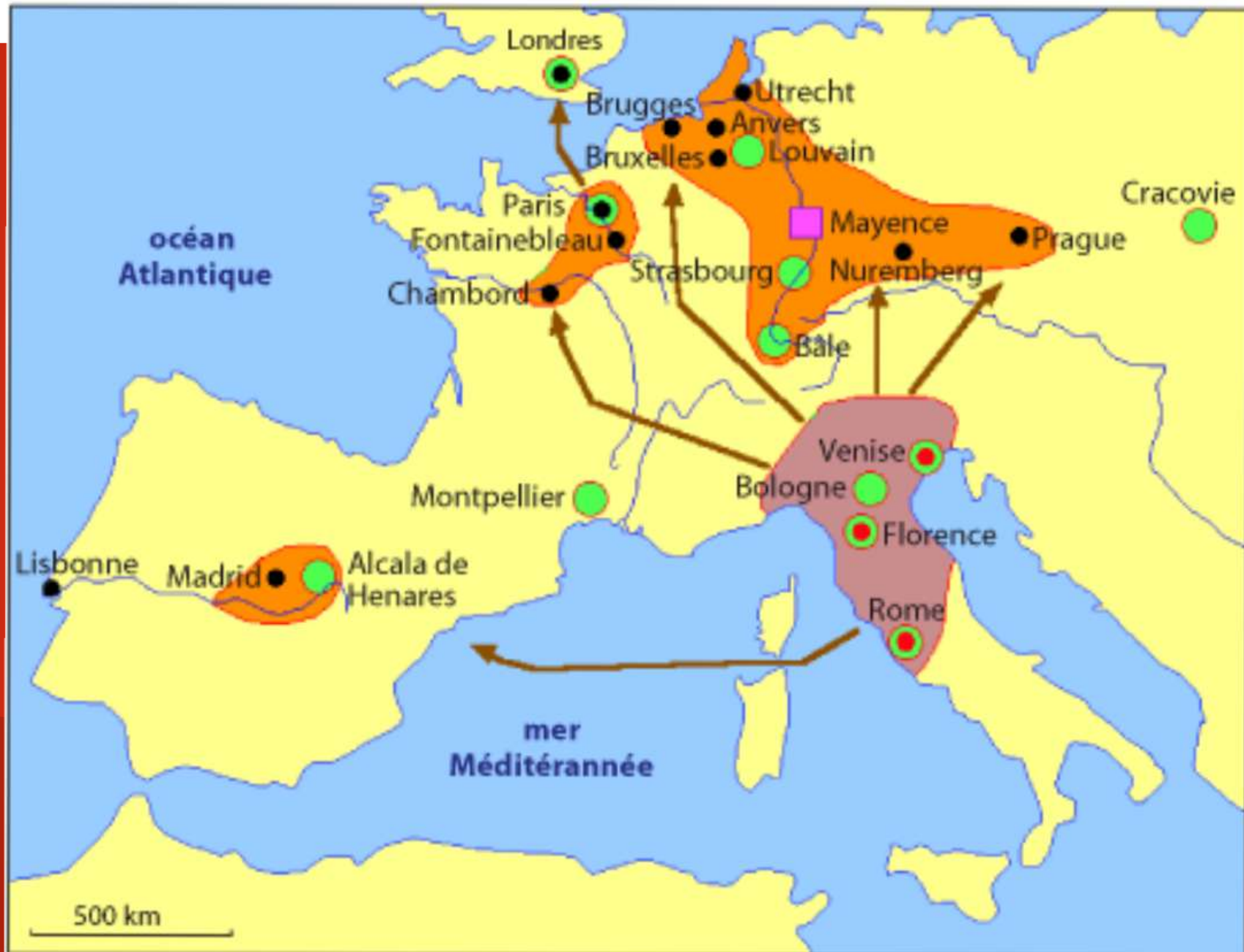
1 : Le typographe assemble des caractères de plomb.

2. Les caractères sont ensuite enduits d'encre.

3. La plaque est placée sous la presse qui imprime la feuille.

4. La feuille est relue après impression.

# La diffusion de l'humanisme.



- Mise au point de l'imprimerie
- Principaux foyers de l'humanisme
- Foyers de la Renaissance italienne
- Principaux foyers artistiques
- Diffusion de la Renaissance italienne

L'humanisme est un courant de pensée (XV<sup>e</sup>-XVI<sup>e</sup>s.) qui place l'Homme au centre du monde. Les penseurs étudient les textes anciens de l'Antiquité et font progresser les sciences en s'appuyant sur l'expérience. L'éducation doit permettre aux jeunes d'avoir des connaissances dans tous les domaines, de se forger leur propre opinion et d'apprendre la tolérance.

L'humanisme se répand dans toute l'Europe grâce aux voyages que peuvent effectuer les humanistes, Erasme notamment et grâce à l'imprimerie. Celle-ci, inventée par Gutenberg au milieu du XV<sup>e</sup>s, permet une diffusion plus grande et plus rapide des savoirs.

Des mécènes permettent aux humanistes de se consacrer à leurs recherches.

## Leçon 13.

### Humanisme et Renaissance, le renouveau de la pensée et de l'art.

I. l'humanisme, un nouveau courant de pensée.

**II. La Renaissance, un art inspiré de l'Antiquité.**

III. Un contexte d'avancées scientifiques.



# Exercice 1.

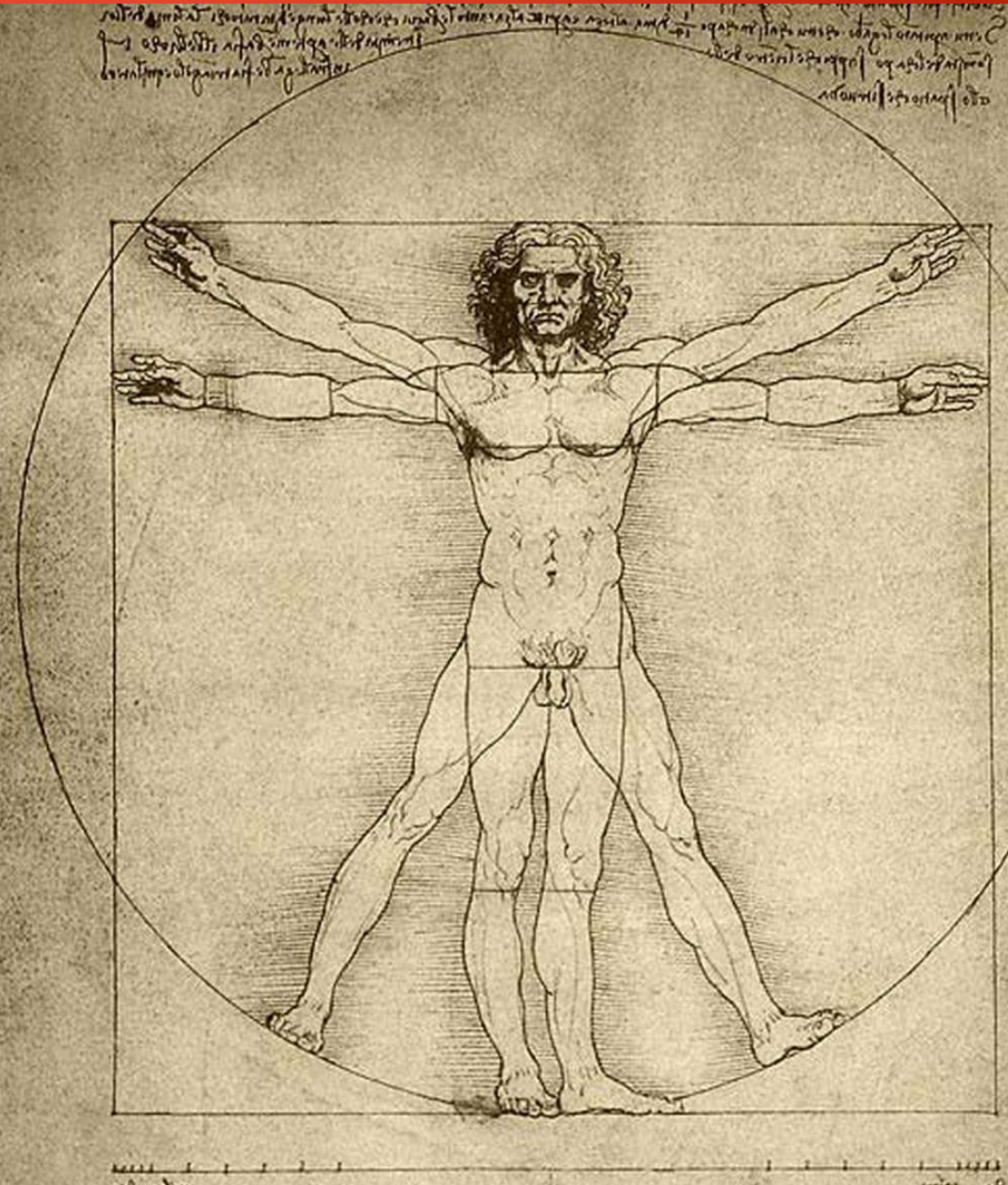
## La Renaissance, une révolution artistique.





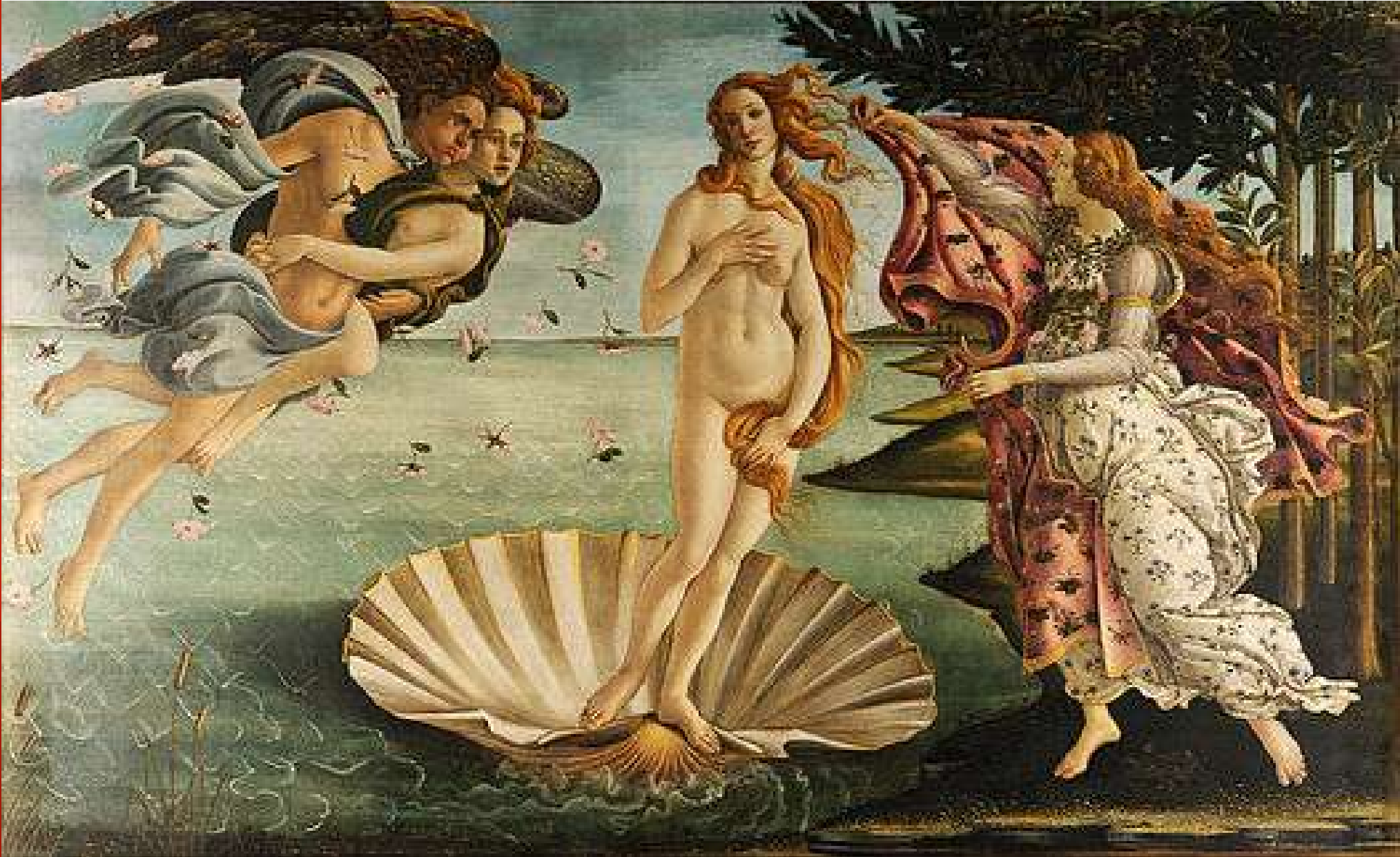
Léonoard de Vinci.

L'homme de Vitruve.





**Botticelli, la naissance de Vénus.**



# Raphaël, L'école d'Athènes.

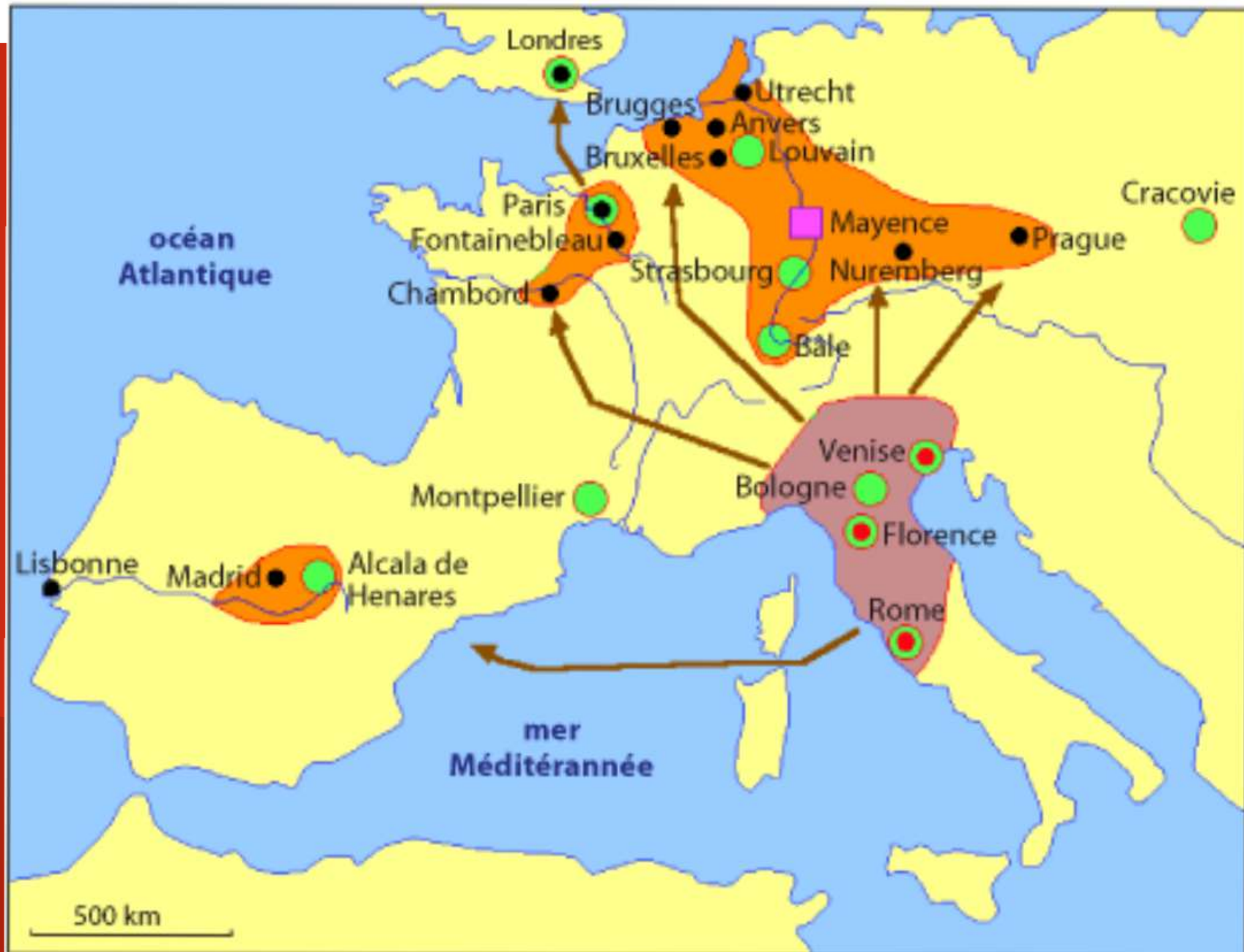


# Miniature du Moyen âge





# La diffusion de l'humanisme.



- Mise au point de l'imprimerie
- Principaux foyers de l'humanisme
- Foyers de la Renaissance italienne
- Principaux foyers artistiques
- ➔ Diffusion de la Renaissance italienne

L'art de la **renaissance** accorde une **place plus importante à l'homme**. Les artistes, tels **Léonard de Vinci** ou **Botticelli**, peignent des **scènes religieuses**, mais aussi **mythologiques** ou **profanes**. L'**art du portrait** se développe. Les artistes maîtrisent désormais la **perspective** et les proportions et s'inspirent de l'**art antique**. La Renaissance se fait d'abord en Italie et aux Pays-Bas, puis se diffuse dans le reste de l'Europe aux XV<sup>e</sup> et XVI<sup>e</sup>s.

**Perspective** : art de créer l'illusion de la profondeur sur la surface plane d'un tableau.



Le château de Fontainebleau a été construit par **François Ier** (1515-1547) à partir de **1528**.

François Ier marie son fils à **Catherine de Médicis** originaire de **Florence** où les règles d'architecture de la Renaissance italienne ont été définies par Brunelleschi : plan **régulier et symétrique**, angles droits pour créer une harmonie visuelle.

Les ordres des colonnes ou des pilastres rappellent l'Antiquité.

Il a fait venir, pour la construction du château, des artistes venant d'**Italie**, comme le **Primatice** et Le **Rosso**.

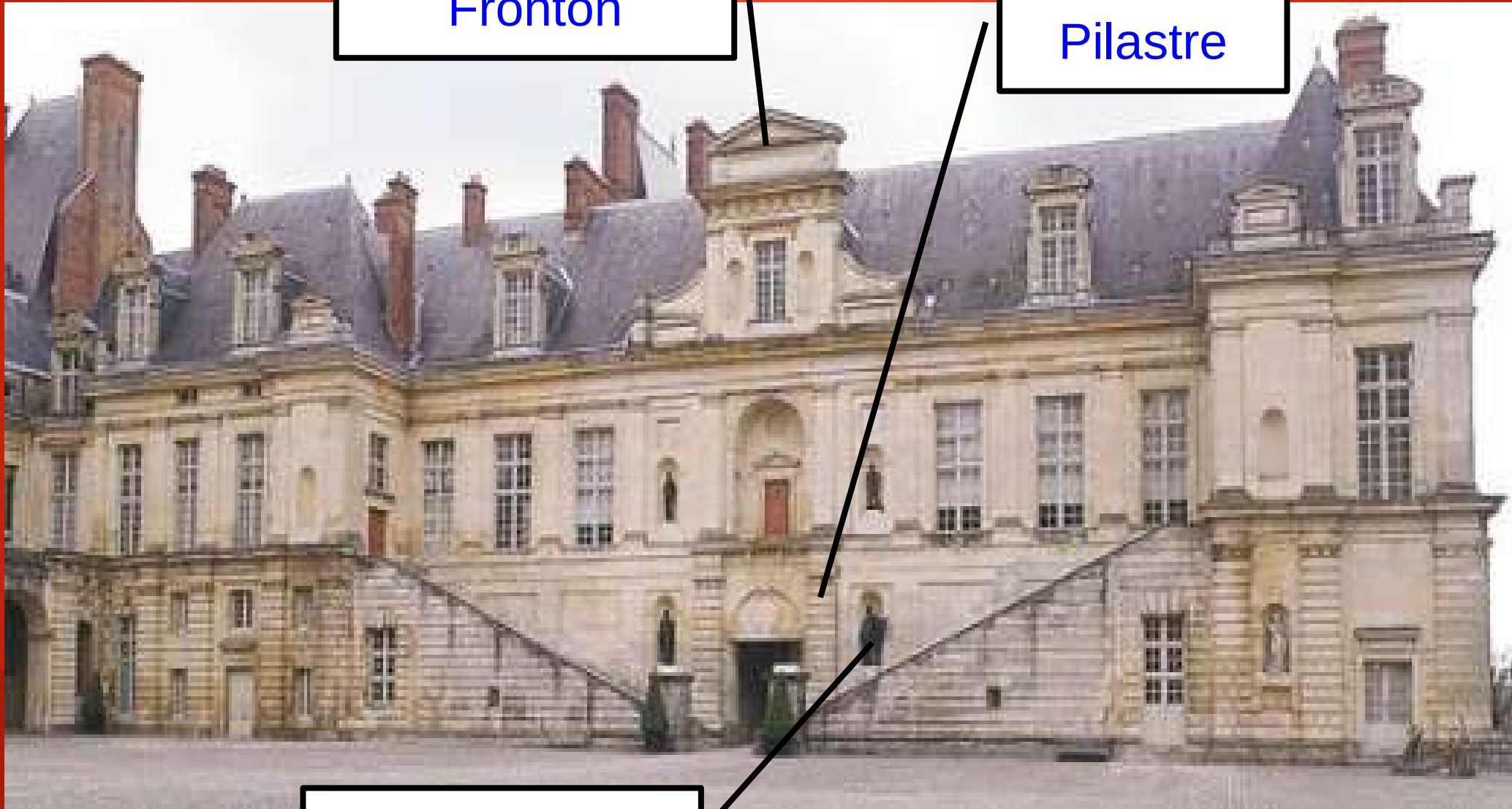
L'aile de la Belle cheminée, réalisée par le Primatice, se compose de **3** niveaux et plusieurs éléments rappellent l'art gréco-romain : les frontons, les niches dans lesquelles se trouvent des statues copies de statues antiques, les pilastres



Fronton

Pilastre

Niche



La galerie François Ier met en avant le roi de France dans les différentes fresques et les emblèmes de François Ier y sont très présents (**F et Salamandre**)

Les artistes innovent avec l'association de **fresques**, de **stuc** en relief et de lambris de bois sculptés.

Les fresques ont pour thème des scènes mythologiques (« Danaé » du Primatice) ou symboliques ( l'ignorance chassée du Temple, du Rosso).

***Stuc*** : Matériau imitant le marbre (composé de chaux, de plâtre fin, d'une colle et de poussière de marbre ou de craie).





# Danaé, Primitice.





# L'ignorance chassée du Temple, le Rosso



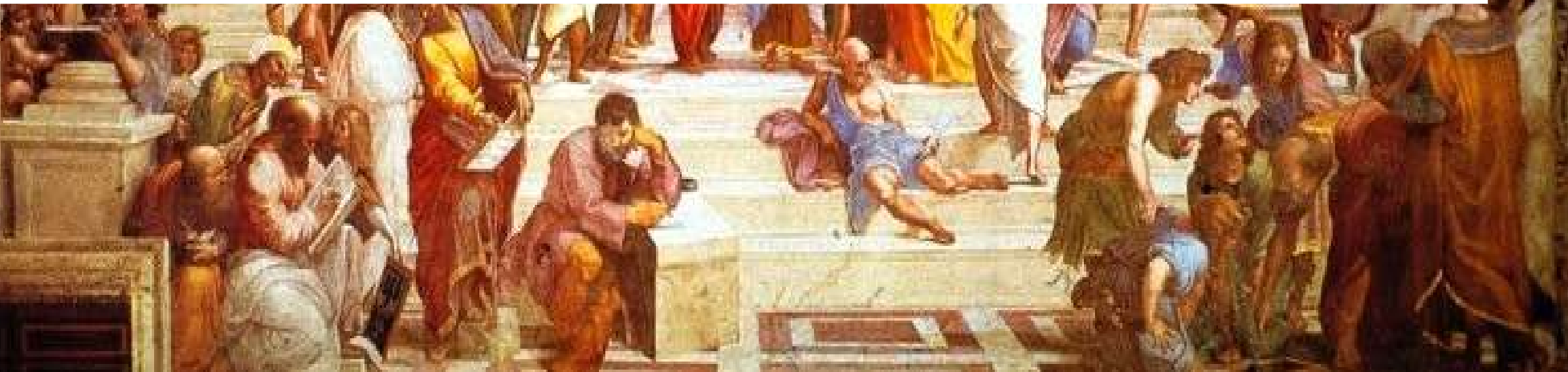
## Leçon 13.

### Humanisme et Renaissance, le renouveau de la pensée et de l'art.

I. l'humanisme, un nouveau courant de pensée.

II. La Renaissance, un art inspiré de l'Antiquité.

III. Un contexte d'avancées scientifiques.



La vision du corps au Moyen-âge. On pense que les maladies sont liées à un déséquilibre des humeurs et on « soigne » souvent par la saignée. Les points de saignée varient en fonction du calendrier des étoiles.



La vision du corps au XVI<sup>e</sup> s. Modèle de l'anatomiste italien Girolamo Fabrizio (1537-1619) sur l'articulation des os.





# La leçon d'anatomie du Docteur Tulp, Rembrandt, 1632.



## Exercice 2

Un contexte d'avancées  
scientifiques.  
XV<sup>o</sup> - XVII<sup>o</sup>s.





## Vidéo : Copernic et Galilée.

1) Que croyait le clergé chrétien ?

La terre est au centre de l'univers.

2) Quelles découvertes Copernic a-t-il faites ?

Le soleil est au centre de l'univers et la terre tourne sur elle-même en 24h

3) Comment s'appelle la théorie de Copernic ? l'Héliocentrisme.

4) Qui était Copernic ? Un chanoine polonais.

5) Pourquoi Copernic attend-il d'être sur son lit de mort pour révéler ses découvertes ? Il a peur de la réaction du clergé.

6) Quel est l'apport de Galilée ?

Il voit plus d'étoiles et plus de détails sur la Lune ou Saturne. Il constate que Vénus connaît des phases comme la Lune, c'est donc la preuve que le soleil est au centre. Il démontre que Copernic avait raison.



7) Quel est l'apport de Kepler ?

Il a fait des déductions par des mesures et des mathématiques.

8) Grâce à quel instrument Galilée fait-il progresser les connaissances ?

Le télescope (permet de rapprocher des objets éloignés). Son télescope peut grossir jusqu'à 30 fois.

9) Comment a réagi l'Eglise ?

Elle contraint Galilée à renier ses théories après un procès.

- Du XV<sup>°</sup> au XVII<sup>°</sup> siècle, de **nombreux progrès** sont faits dans la connaissance du monde (voir fiche) :
- Les grandes découvertes permettent d'accroître les **connaissances de la faune et de la flore** ;
  - Des philosophes (Descartes) et des mathématiciens (Fra Luca Pacioli) mettent au point de **nouvelles méthodes de travail** ;
  - Le géographe Mercator travaille à la **représentation du monde** sur un globe et sur une feuille...

A partir du XVI<sup>°</sup>s, des médecins, tels que Fabrizio, cherchent à **comprendre le fonctionnement du corps** humain en s'éloignant des représentations traditionnelles. Ils pratiquent, en secret, la **dissection** et s'appuient sur l'**observation** des symptômes pour définir les maladies et les soins à apporter.

