




HISTOIRE.

PARTIE 3.

Transformations de l'Europe et
ouverture sur le monde aux XVI^e et
XVII^e s.



Leçon 17.
La monarchie absolue à son apogée sous Louis XIV.

Introduction.

I. Louis XIV, roi absolu.

II. Versailles, lieu de la mise en œuvre de l'absolutisme.



La Fronde est une période de troubles politiques qui menacèrent de 1648 à 1653 la régence d'Anne d'Autriche et le gouvernement de Mazarin. Durant cette période, plusieurs textes critiquent le cardinal Mazarin et sa politique favorable à un pouvoir royal fort.

« Un vent de fronde
s'est levé ce matin
Je crois qu'il gronde
Contre le Mazarin.
Ce méchant plein d'outrage
A ruiné sans défaut
Vous tous, gens de Village,
Vous donnant des impôts.
Notre France est ruinée,
Faut de ce Cardinal
Abréger les années,
Il est auteur du mal.
Faut sonner le tocsin
Din din,
Pour prendre Mazarin !

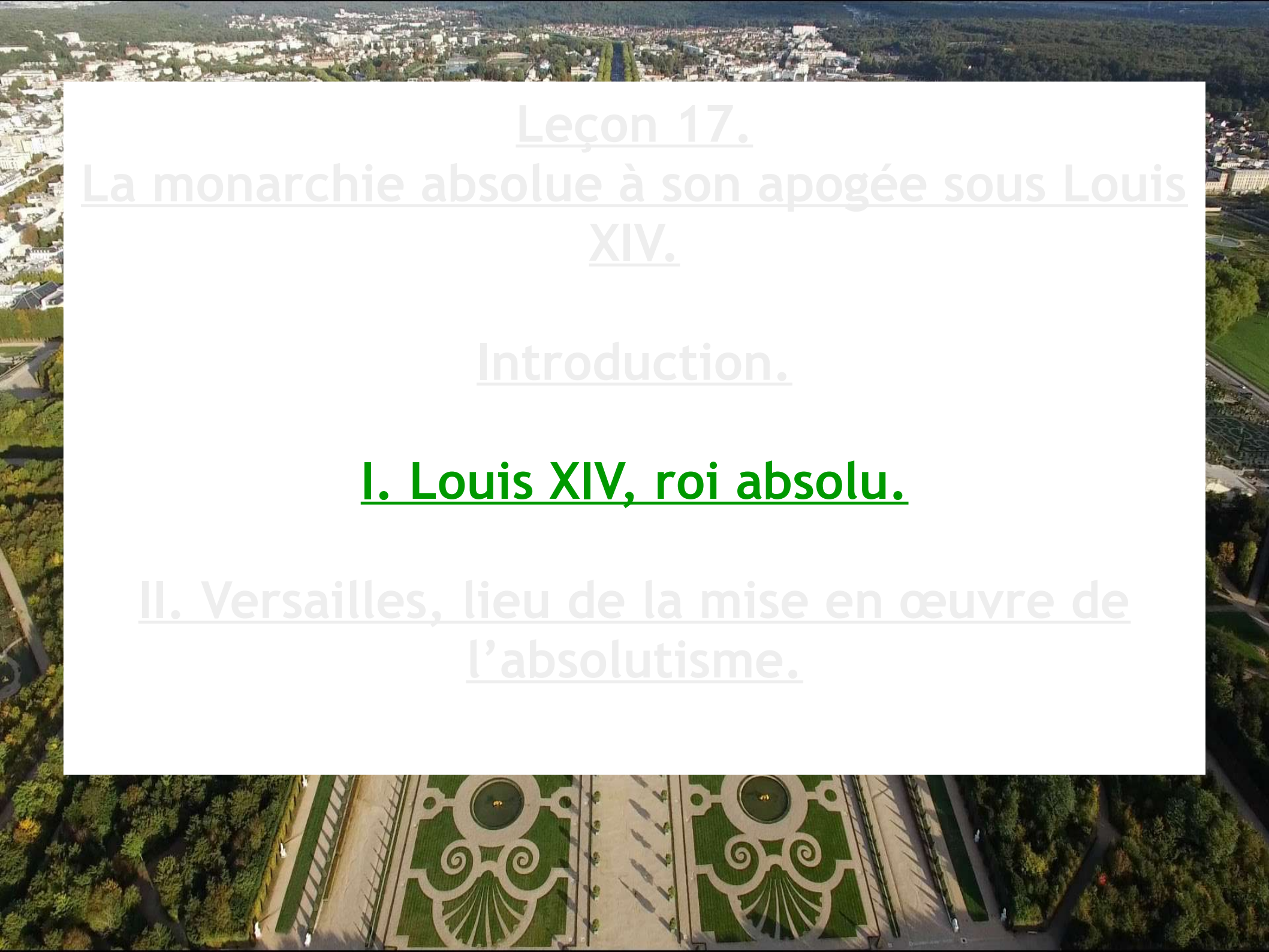
(extrait d'une Mazarinade, 1649).



Introduction.

Louis XIV devient roi en 1643, mais, comme il n'a que cinq ans, c'est sa mère, Anne d'Autriche, et son premier ministre, la cardinal Mazarin, qui assurent la régence. Ils sont confrontés à la Fronde. Il n'exerce véritablement son pouvoir qu'à partir de 1661 (mort du Cardinal Mazarin).





Leçon 17.

La monarchie absolue à son apogée sous Louis XIV.

Introduction.

I. Louis XIV, roi absolu.

II. Versailles, lieu de la mise en œuvre de l'absolutisme.



**Portrait de Louis XIV,
roi de France (1661-
1715) par Hyacinthe
RIGAUD, 1701, 277 par
194 cm, Paris, Musée
du Louvre**



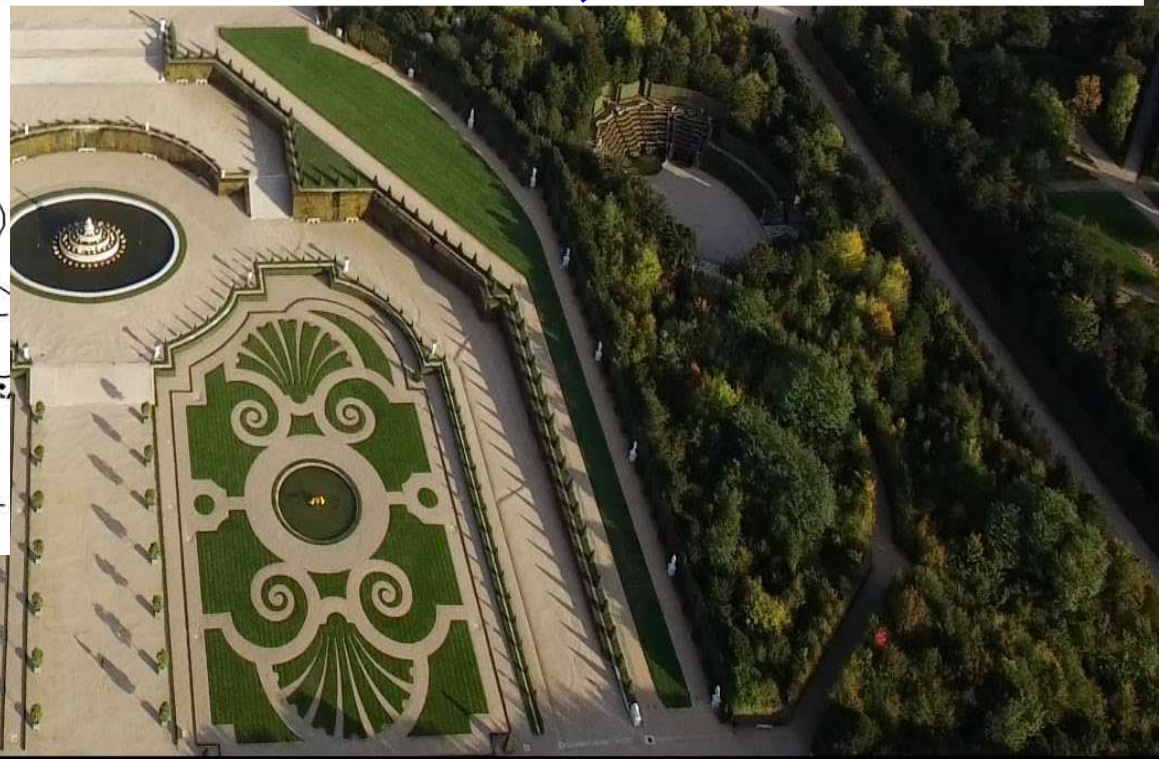
Titre et auteur : portrait de Louis XIV en costume de sacre, Hyacinthe Rigaud.
Genre de l'œuvre : portrait officiel.

Date : 1701

Technique : Huile sur toile.

Dimensions : 277 par 194 cm

Lieu de conservation : Musée du Louvre, Paris.



Objet	Signification.
Manteau fleurdelisé	Symbolise la monarchie française (dynastie des capétiens). Caractère divin du pouvoir royal : la fleur de lys est symbole de pureté et le manteau est celui du grand prêtre de la Bible.
Main de justice	Juge suprême.
Collier de l'ordre du Saint-Esprit.	Chef des chevaliers qui défendent l'Église.
Sceptre	Commandement sur tous
Couronne	Suzerain, le roi est le seigneur de tous les nobles.
Epée	Chef militaire, défenseur du royaume et de l'Église.

Titre et auteur : portrait de Louis XIV en costume de sacre, Hyacinthe Rigaud.
Genre de l'œuvre : portrait officiel.

Date : 1701

Technique : Huile sur toile.

Dimensions : 277 par 194 cm

Lieu de conservation : Musée du Louvre, Paris.



Biographie de Hyacinthe RIGAUD (1659-1743)

« Natif de Perpignan, Rigaud arrive à Paris à 1681. Sur les conseils de Le Brun, il se consacre au portrait, genre qu'il élève à sa plus haute expression. Il se fait remarquer du roi et de la Cour avec le portrait de Monsieur, frère du souverain, en 1688 puis de Philippe II d'Orléans, l'année suivante. Louis XIV lui réclame le sien en armure, livré en 1694. Mais c'est surtout le portrait en costume de sacre, daté de 1701, qui assure la célébrité du peintre. Véritable emblème de la monarchie française, il fige définitivement l'image du portrait d'apparat : colonne et paysage en arrière-plan, draperie chatoyante, pose solennelle, couleurs intenses. Souverains français et européens ne cesseront de se faire portraiturer ainsi jusqu'au XIXe siècle. Rigaud renouvelle sa prestation pour Louis XV en 1730. »

<http://www.chateauversailles.fr>

6- En quelle année H ? Rigaud se fait-il remarquer du roi ?

Il se fait remarquer du roi en 1688.

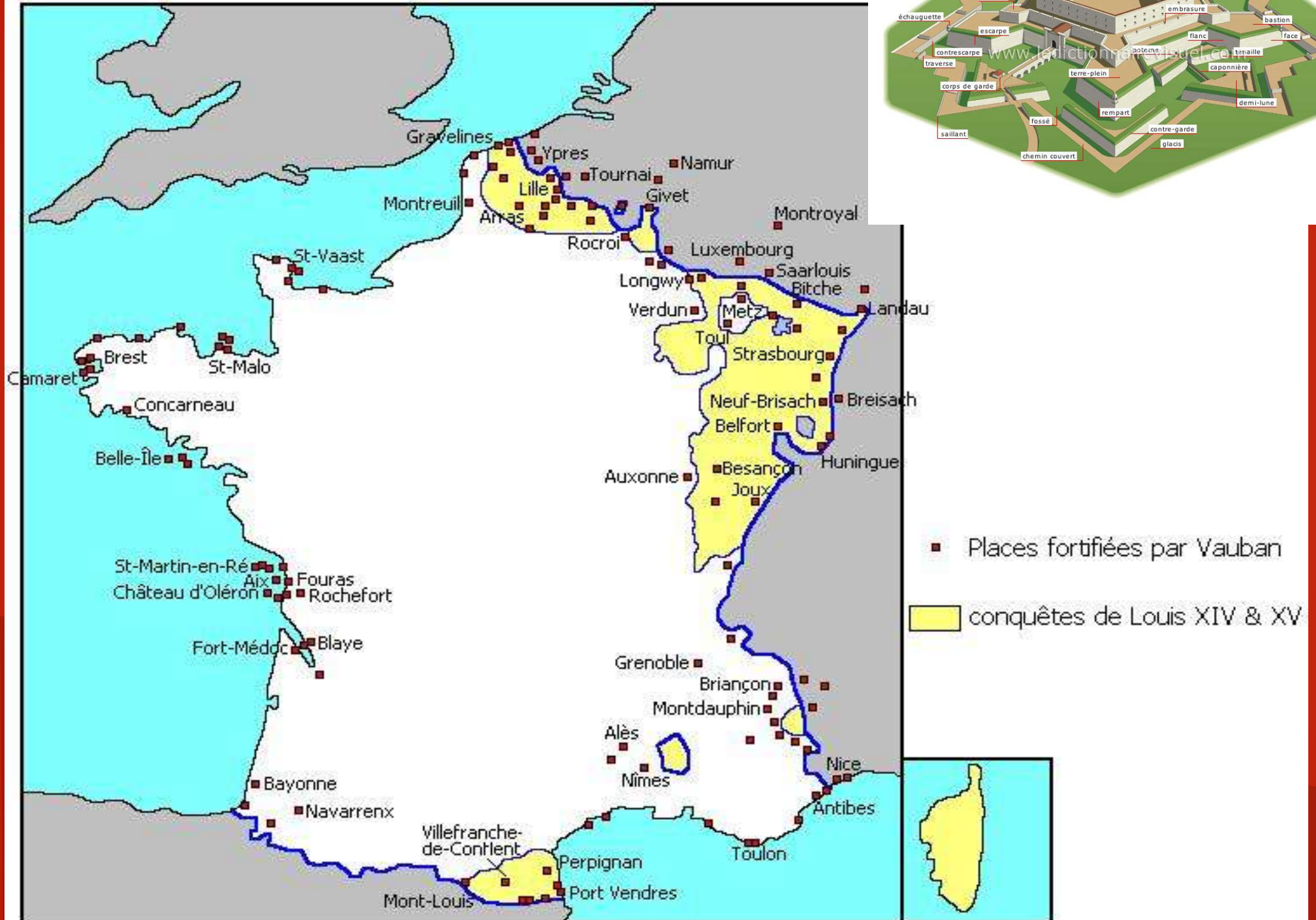
7) Quel tableau assure la célébrité de ce peintre ?

Le portrait de Louis XIV en costume de sacre assure la célébrité du peintre.

8) Le portrait de Louis XIV correspond-il au portrait d'apparat ? Justifie ta réponse.

Ce portrait est un portrait d'apparat car il en a toutes les caractéristiques : colonne en arrière-plan, draperie chatoyante, pose solennelle, couleurs intenses

Les fortification Vauban.



L'organisation du gouvernement sous Louis XIV





L'absolutisme est un régime politique dans lequel le roi ne dépend d'aucune puissance sur Terre. Louis XIV a tous les pouvoirs et il les tient de Dieu.

Il s'entoure de ministres qu'il choisit. Il les réunit parfois en conseil. Le Conseil d'en Haut est le plus important. Rien ne se fait sans l'accord du roi.

Comme il ne veut qu'une seule religion en son royaume, Louis XIV révoque (annule) en 1685 l'Edit de Nantes.

Il développe la marine, l'armée et les fortifications avec son ministre Vauban.



Leçon 17.

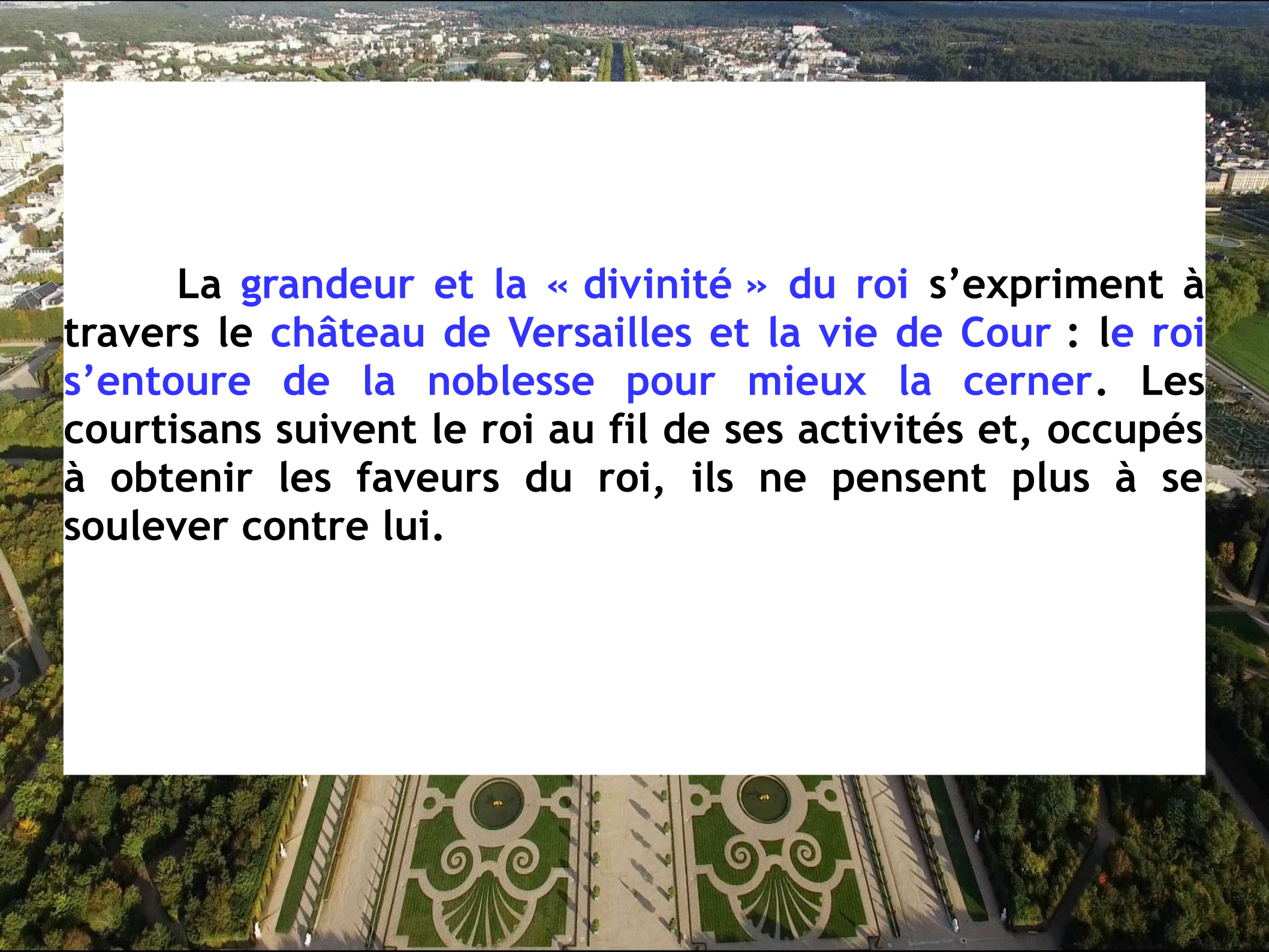
La monarchie absolue à son apogée sous Louis XIV.

Introduction.

I. Louis XIV, roi absolu.

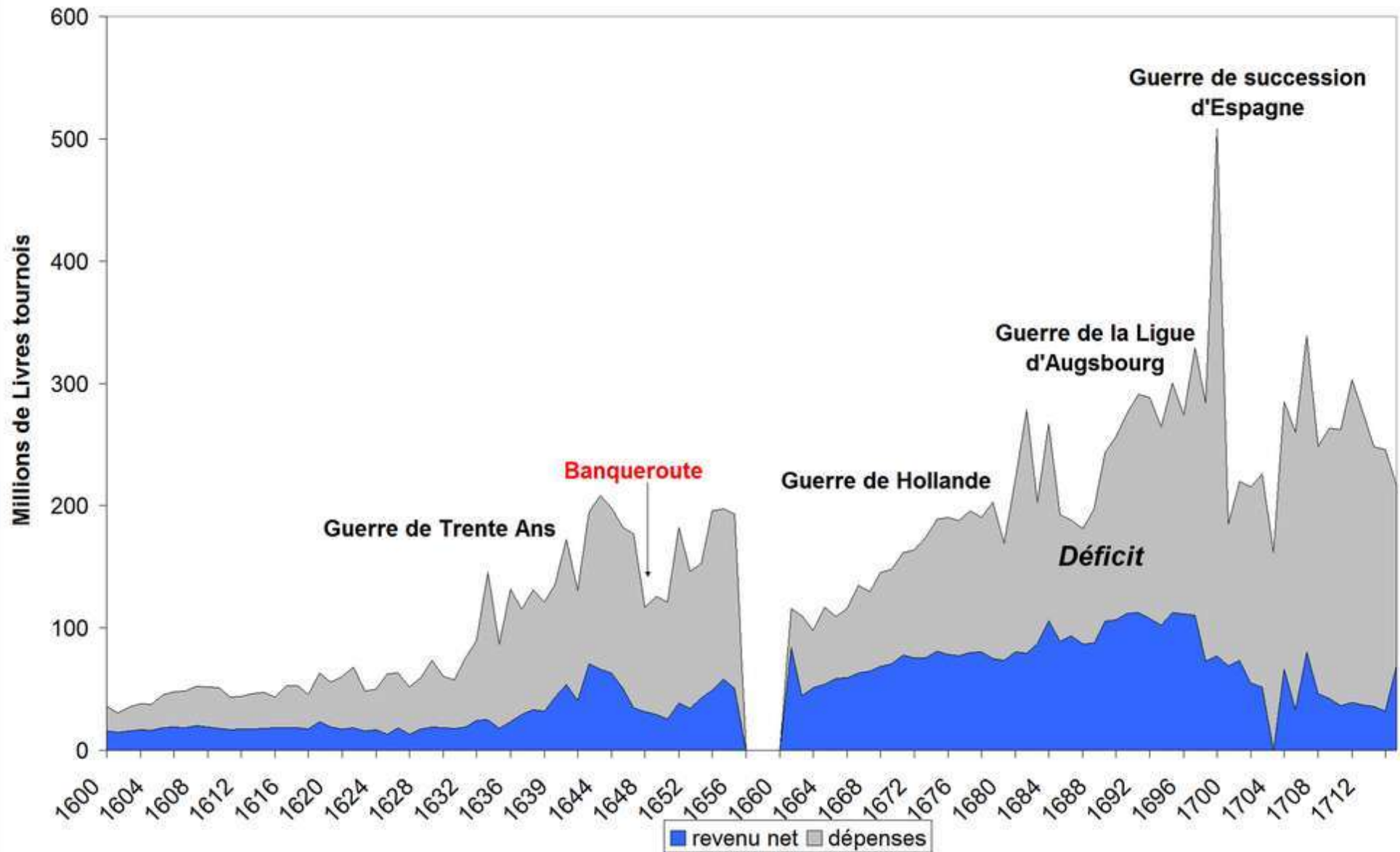
II. Versailles, lieu de la mise en œuvre de l'absolutisme.



An aerial photograph of Versailles, France, showing the city and the extensive gardens of the Palace of Versailles. The image is split into two horizontal sections. The top section shows a wide view of the city and the palace grounds, with a central canal and numerous buildings. The bottom section shows a closer view of the formal gardens, featuring two large, ornate, symmetrical garden beds with intricate patterns and circular fountains. The text is overlaid on a white rectangular background in the center of the image.

La grandeur et la « divinité » du roi s'expriment à travers le château de Versailles et la vie de Cour : le roi s'entoure de la noblesse pour mieux la cerner. Les courtisans suivent le roi au fil de ses activités et, occupés à obtenir les faveurs du roi, ils ne pensent plus à se soulever contre lui.

III. Les limites du pouvoir royal sous Louis XIV.



Les dépenses de l'État de 1600 à 1715 (règne de Louis XIV : 1643-1715)

La Grenouille qui se veut faire aussi grosse que le Boeuf

Jean de La Fontaine

Une Grenouille vit un boeuf

Qui lui sembla de belle taille.

Elle qui n'était pas grosse en tout comme un œuf

Envieuse s'étend, et s'enfle, et se travaille

Pour égaler l'animal en grosseur,

Disant : Regardez bien, ma soeur ;

Est-ce assez ? dites-moi ; n'y suis-je point encore ?

– Nenni. – M'y voici donc ? – Point du tout. – M'y voilà ?

– Vous n'en approchez point. La chétive pécore

S'enfla si bien qu'elle creva.

Le monde est plein de gens qui ne sont pas plus sages :

Tout Bourgeois veut bâtir comme les grands Seigneurs,

Tout petit Prince a des Ambassadeurs,

Tout Marquis veut avoir des Pages.

Ici, la Fontaine se moque de ces petits nobles qui veulent paraître d'un rang plus élevé que le leur ... Au final, la malheureuse grenouille finit par exploser ! Le message de cette fable doit rassurer les Grands qui paient la Fontaine : les médiocres ne sont pas prêts de les remplacer ...



résumé.

L'**Etat français** est en **déficit** : les dépenses sont plus importantes que les recettes, malgré l'**augmentation des impôts**. Les nombreuses guerres menées par le roi sont pour partie à l'origine de ce déficit. Ces **guerres** et les **impôts** devenus trop lourds **suscitent des jacqueries**.

Quelques auteurs remettent en cause le pouvoir royal. C'est le cas de **Jean de la Fontaine** dans certaines de ses fables destinées à l'éducation du dauphin (Louis de France, dit le Grand Dauphin). Celui-ci est mis en garde **contre les dangers de la Cour**.



